


STATYTOJO (UŽSAKOVO) PAVADINIMAS	Vilniaus rajono savivaldybės administracija
STATINIO PROJEKTO PAVADINIMAS	Mokslo paskirties pastato, V. Sirokomlės g. 2, Nemėžio k., Vilniaus r. sav., rekonstravimo projektas
STATINIO NUMERIS IR PAVADINIMAS	XX – Visi statiniai
STATINIO PROJEKTO ETAPAS	Techninis projektas
STATINIO STATYBOS RŪŠIS	Rekonstravimas
STATINIO KATEGORIJA	Ypatingasis statinys
BYLOS (SEGTUVO) LAIDOS ŽYMUO	0
TOMAS	XIX
BYLA	SS2245-XX-TP-SO
DIREKTORĖ	IEVA ČIRŪNAITĖ
A.V.	parašas
STATINIO PROJEKTO VADOVAS	TOMAS KAZLAUSKAS AT. NR. 25749
	parašas
STATINIO PROJEKTO DALIES VADOVĖ	ARTŪRAS ČEIKUS AT. NR. 24641
	parašas

2023, VILNIUS


STATINIO PROJEKTO DALIES BYLOS (SEGTUVO) DOKUMENTŲ SUDĖTIES ŽINIARAŠTIS

Dokumento žymuo	Lapų sk.	Laida	Dokumento pavadinimas	Pastabos	Lapo Nr.
SS2245-XX-TP-SO.T	1	0	Antraštinis lapas		1
SS2245-XX-TP-SO.BSŽ	1	0	Bylos sudėties žiniaraštis		2
SS2245-XX-TP-SO.AR	31	0	Aiškinamasis raštas		3-33
SS2245-XX-TP-SO.B-01	1	0	Statybvietės planas		34

0	2024-04-	Statybos leidimui, konkursui			
Laida	Išleidimo data	Laidos statusas, keitimo priežastis (jei taikoma)			
Kval. Patv. Dok. Nr.	 UAB „Synergy Solutions“ Daugėlišio g. 32, LT-09300 Vilnius, Tel. +370 699 19 282, el. p. info@ss-exp.com		Statinio projekto pavadinimas Mokslo paskirties pastato, V. Sirokoslės g. 2, Nemėžio k., Vilniaus r. sav., rekonstravimo projektas		
	Pareigos	Vardas, Pavardė	Parašas	Statinio numeris ir pavadinimas XX – Visi statiniai	
25749	SPV	Tomas Kazlauskas			
24641	SPDV	Artūras Čeikus			
				Dokumento pavadinimas	Laida
				Bylos sudėties žiniaraštis	0
LT	Statytojas Vilniaus rajono savivaldybės administracija		Dokumento žymuo SS2245-XX-TP-SO.BSŽ		Lapas 1
					Lapų 1

1. AIŠKINAMASIS RAŠTAS

1.	Bendroji dalis.....	2
2.	Pasirengimo statybai ir statybos darbų organizavimas.....	3
3.	Statybinių medžiagų sandėliavimas ir stropavimas.....	9
4.	Statybinių atliekų sandėliavimas, gabenimas ir dokumentacijos tvarkymas.....	11
5.	Reikalavimai statybos produktams ir darbams.....	14
6.	Pagrindiniai darbo saugos reikalavimai.....	18
7.	Statybai reikalingi resursai	27
8.	Pagrindiniai statyboje naudojami mechanizmai ir transporto priemonės.....	28
9.	Statybos trukmė.....	30

0	2024-04-	Statybos leidimui, konkursui		
Laida	Išleidimo data	Laidos statusas, keitimo priežastis (jei taikoma)		
Kval. Patv. Dok. Nr.	 UAB „Synergy Solutions“ Daugėlišio g. 32, LT-09300 Vilnius, Tel. +370 699 19 282, el. p. info@ss-exp.com		Statinio projekto pavadinimas Mokslo paskirties pastato, V. Sirokomlės g. 2, Nemėžio k., Vilniaus r. sav., rekonstravimo projektas	
	Pareigos	Vardas, Pavardė	Parašas	Statinio numeris ir pavadinimas
	25749	SPV	Tomas Kazlauskas	XX – Visi statiniai
	24641	SPDV	Artūras Čeikus	
				Dokumento pavadinimas
				Aiškinamasis raštas
				Laida
				0
LT	Statytojas Vilniaus rajono savivaldybės administracija		Dokumento žymuo SS2245-XX-TP-SO.AR	Lapas 1
				Lapų 31

1. Bendroji dalis

Pasirengimo statybai ir statybos darbų organizavimo dalis parengta vadovaujantis šiais išvardintais norminiais dokumentais (*vadovaujantis STR 1.04.04:2017 „Statinio projektavimas, projekto ekspertizė“*):

- Lietuvos Respublikos Statybos įstatymas;
- STR 1.01.03:2017 „Statinių klasifikavimas“;
- STR 1.01.08:2002 „Statinio statybos rūšys“;
- STR 1.04.04:2017 „Statinio projektavimas, projekto ekspertizė“;
- STR 1.05.01:2017 „Statybą leidžiantys dokumentai. Statybos užbaigimas. Statybos sustabdymas. Savavališkos statybos padarinių šalinimas. Statybos pagal neteisėtai išduotą statybą leidžiantį dokumentą padarinių šalinimas“;
- STR 1.06.01:2016 „Statybos darbai. Statinio statybos priežiūra“;
- Gaisrinė saugos pagrindiniai reikalavimai;
- Aplinkos apsaugos reikalavimų transporto priemonių techninei priežiūrai ir remontui aprašas.

Bendrieji statybos darbų statybvietėje saugos, sveikatos bei higienos reikalavimai ir sąlygos. Vykdam darbus privaloma vadovautis šiais dokumentais.

- Darbuotojų saugos ir sveikatos įstatymas;
- Darboviečių įrengimo bendrieji nuostatai;
- Darbuotojų aprūpinimo asmeninėmis apsaugos priemonėmis nuostatai;
- Darboviečių įrengimo statybvietėse nuostatai;
- Saugos taisyklės eksploatuojant elektros įrenginius;
- Bendrosios gaisrinės saugos taisyklės;
- Atliekų tvarkymo taisyklės;
- Statybinių atliekų tvarkymo taisyklės;
- Išeikvotų baterijų ir akumuliatorių bei baterijų ir akumuliatorių tvarkymo taisyklės;
- Lietuvos Respublikos darbo kodeksas;
- Aplinkos apsaugos reikalavimų transporto priemonių techninei priežiūrai ir remontui aprašas;
- Automobilių kelių darbo vietų aptvėrimo ir eismo reguliavimo taisyklės T DVAER 12;
- LR aplinkos ministro įsakymas „Dėl minimalių reikalavimų dulkėtumui mažinti laikant, kraunant, vežant palaidas kietąsias medžiagas patvirtinimo“, Nr. D1-682 (2020-11-11);
- Projekto brėžiniai.

Projekte numatyta atlikti sekančius pagrindinius darbus: statinio rekonstravimo, inžinerinių tinklų įrengimas bei teritorijos sutvarkymo darbus. Projekte griunami inžineriniai tinklai, kurie patenka į naujai statomo priestato zoną. Šalinami želdiniai pagal projekto sprendinius.

Statinio paskirtis: mokslo paskirties pastatas.

Statinio kategorija: ypatingasis.

Vietinės sąlygos: sklypas yra šiaurinėje Nemėžio dalyje. Įvažiavimas į teritoriją yra iš V. Sirokomlės gatvės. Artimiausi inžineriniai tinklai (vandentiekis (atstumas iki pastato – 7 m), nuotekos (atstumas iki pastato – 20 m), elektra (atstumas iki pastato – 13 m), šilumos (atstumas iki pastato – 9 m), ryšių (atstumas iki pastato – 41 m)).

Atliekant geologinius tyrimus gruntinis vanduo nebuvo aptiktas.

Klimato sąlygos: vidutinė metinė oro temperatūra 6,7 °C; šildymo sezono vidutinė išorės oro temperatūra -0,7 °C; absoliutus oro temperatūros maksimumas 35,4 °C; absoliutus oro temperatūros minimumas – 36,6 °C; santykinis metinis oro drėgnumas 80 %; skaičiuojamasis vėjo greitis prie žemės paviršiaus 21 m/s; maksimalus dirvožemio išalimo gylis, galimas 1 kartą per 50 metų – 170 cm; vėjo vyraujančios kryptys - pietryčių, pietų, pietvakarių ir vakarų; vidutinis sniego dangos storis per žiemą - 19 cm.

Reljefas: altitudės nuo 191.0 iki 195.00.

Pastato 0,000 atitinka absoliutinę altitudę 195,45.

Geologinės ir hidrogeologinės statybvietės sąlygos: technogeniniai gruntai slūgso iki 1 m gylio.

Dokumento žymuo	Lapas	Lapų	Laida
SS2245-XX-TP-SO.AR	2	31	0

Žemiau šio sluoksnio – smėlingas mažo plastiškumo molis, su molingo smėlio intarpais. Gruntiniai vandenys tyrimų metu neaptikti.

Vykdyti statinio statybos darbus turi teisę tik atestuotos tiems darbams įmonės ir darbams vadovauti atitinkamos kvalifikacijos statybos vadovas, kartu su specialiuju darbų vadovais.

Darbovietės lauke (specialūs reikalavimai). Darbo vietos lauke pagal galimybes įrengtos taip:

1. darbo vietos apsaugotos nuo krentančių daiktų;
2. darbo vietos nebus veikiamos kenksmingų aplinkos veiksnių (triukšmo, dulkių (laistant statybines atliekas));
3. kilus pavojui galės greitai palikti savo darbo vietas arba skubiai sulaukti pagalbos;
4. negalės paslysti ar nukristi (privaloma žiemos metu barstyti slidžias dangas).

Statybos metu statybvietyje darbdavys privalo užtikrinti:

1. tvarką ir švarą;
2. tinkamą darbo vietų išdėstymą, atsižvelgdamas į priėjimo prie šių darbo vietų sąlygas bei nustatydamas judėjimo kelius arba zonas;
3. saugias įvairių medžiagų naudojimo ir tvarkymo sąlygas;
4. darbo įrenginių ir įrangos techninę priežiūrą, jų patikrinimą prieš naudojimą ir reguliarią kontrolę, siekdamas pašalinti trūkumus, galinčius pakenkti darbuotojų saugai ir sveikatai;
5. įvairių medžiagų atskyrimą ir jų sandėliavimo vietų įrengimą– tokių vietų ženklavimą;
7. statybinių ir kitų atliekų rūšiavimą, saugojimą ir perdavimą atliekų tvarkytojams;
8. darbų arba darbų etapų normalią trukmę ir eiliškumą, numatytus statybos darbų technologijos projektuose, darbų ar jų etapų trukmės koregavimą, atsižvelgdamas į darbų eigą;
9. bendradarbiavimą tarp darbdavių, tarp savarankiškai dirbančių asmenų bei tarp darbdavių ir savarankiškai dirbančių asmenų;
10. sąveiką su darbdaviu, kuris vykdo gamybinę veiklą teritorijoje, kurioje arba greta kurios yra statybvietyje.

Statybos rangovas privalo parengti technologinį projektą, darbų metu gali koreguoti arba dalinai keisti statybos organizavimo aprašyme priimtus sprendimus, jei tai nepakenks darbų kokybei bei nepažeis darbo saugos reikalavimų. Technologiniam projektui atlikti ekspertizę būtina.

Statybos darbai turi būti vykdomi taip, kad trečiųjų asmenų interesai nebūtų pažeisti, pagal Lietuvos Respublikos statybos įstatymo 6 str. 4 dalies reikalavimus.

2. Pasirengimo statybai ir statybos darbų organizavimas

Statybvietyje turi atitikti darbuotojų saugos ir sveikatos reikalavimus, nustatytus socialinės apsaugos ir darbo ministro ir aplinkos ministro patvirtintuose Darboviečių įrengimo statybvietyse nuostatuose. Darbuotojų saugos ir sveikatos *reikalavimai konkrečiai statybvietyje nustatomi statinio techniniame projekte*, vadovaujantis Darboviečių įrengimo statybvietyse nuostatais ir atitinkamais statybos techniniais reglamentais. Statybos darbų technologijos projekte numatomos konkrečios priemonės, užtikrinančios darbuotojų saugą ir sveikatą statinio statybos metu. Kai statinį projektuojant arba statant dalyvauja daugiau negu vienas rangovas, Darboviečių įrengimo statybvietyse nuostatuose nustatyta tvarka privalo būti paskirtas vienas ar keli saugos ir sveikatos koordinatoriai, kurių pareigos ir teisės nustatomos Darboviečių įrengimo statybvietyse nuostatuose.

Statinio statybos techninės priežiūros organizavimas ir vykdymo tvarka:

Reikalavimai statinio statybos techninės priežiūros grupės sudėčiai ir kvalifikacijai: vykdant statybos darbus, privaloma bendroji (bendrųjų statybos darbų) techninė priežiūra ir specialioji statybos techninė priežiūra. Bendrąją (bendrųjų statybos darbų) techninę priežiūrą gali atlikti vienas statinio statybos techninis priežiūrėtojas (bendrosios statinio statybos techninės priežiūros vadovas) arba jo vadovaujama priežiūros grupė. Specialiąją statinio statybos techninę priežiūrą gali atlikti vienas specialiosios statinio statybos techninės priežiūros vadovas arba jo vadovaujama priežiūros grupė. Neatestuoti atitinkamų statybos sričių specialistai privalo turėti aukštesnįjį statybos išsilavinimą ar kitą techninį išsilavinimą (specialųjį vidurinį). Jie dirba kaip statinio statybos techninio priežiūrėtojo

Dokumento žymuo	Lapas	Lapų	Laida
SS2245-XX-TP-SO.AR	3	31	0

(bendrosios ar specialiosios statinio statybos techninės priežiūros vadovo) pagalbininkai ir atsiskaito jam. Statytojui atsiskaito tik statinio statybos techninis priežiūrėtojas. Statinio statybos techninės priežiūros grupės sudėtis nustatoma sudarant techninės priežiūros sutartį. Minimalus techninių priežiūrėtojų skaičius nurodomas viešųjų pirkimų dokumentuose. Specialiosios statinio statybos techninės priežiūros vadovas samdomas ta pačia tvarka kaip ir statinio statybos techninis priežiūrėtojas (bendrosios statinio statybos techninės priežiūros vadovas), kai jo kandidatūrai pritaria statinio statybos techninis priežiūrėtojas. Specialiosios statinio statybos techninės priežiūros vadovas yra pavaldus statinio statybos techniniam priežiūrėtojui tik techninės priežiūros koordinavimo klausimais.

Fiziniai asmenys einantys ypatingojo statinio statybos techninės veiklos pagrindinių sričių vadovų pareigas, turi atitikti minimalius kvalifikacinius reikalavimus nustatytus Lietuvos Respublikos Statybos įstatymo 12 straipsnio 5 dalyje, turi išlaikyti profesinių ir teisinių žinių egzaminus pagal aplinkos ministro nustatytą tvarką. Reikalavimus atitinkantys asmenys turi būti atestuoti valstybės įmonės Statybos sektoriaus vystymo agentūros ir turėti ypatingojo statinio specialiųjų statybos darbų vadovo atestatus suteikiančius teisė dirbti ypatinguose statiniuose (negyvenamuosiuose pastatuose).

Statybos darbų techninės priežiūros grupę sudaro: ypatingojo statinio techninės priežiūros vadovas, ypatingojo statinio specialiųjų statybos darbų techninės priežiūros vadovai: šilumos tiekimo, šildymo, vėdinimo, oro kondicionavimo, vandentiekio ir nuotekų šalinimo, elektrotechnikos, elektroninių ryšių, apsauginės signalizacijos, gaisrinės signalizacijos, procesų valdymo ir automatizacijos ir šilumos tinklų.

Statinio statybos techninės priežiūros periodiškumas ir darbo apimtis: statinio statybos techninis priežiūrėtojas privalo būti statybvietėje pradėdant kiekvieną naują statybos darbų technologinį procesą ir jo metu ne rečiau kaip 2 kartus per savaitę. Statinio statybos techninės priežiūros laiko skaičiavimas:

STATINIO STATYBOS TECHNINĖS PRIEŽIŪROS LAIKO SKAIČIAVIMAS				
6, 7		PASTATŲ STATYBOS TECHNINĖ PRIEŽIŪRA		
EIL. NR.	PAVADINIMAS	MINIMALUS VALANDŲ SKAIČIUS	PASTABOS	
1	Projekto nagrinėjimas	240		
2	Pastato pamatai	104		
3	Lauko elektros tinklas (išskyrus žemos ir vidutinės įtampos elektros tinklus)	20		
4	Lauko vandentiekio tinklai	12		
5	Lauko nuotekų šalinimo tinklai	11		
6	Lauko šilumos tiekimo tinklai	7		
7	Bandymai (vienai inžinerinei sistemai)	32		
8	Laikančiosios konstrukcijos	960		
9	Stogas	58		
10	Fasadai ir langai	212		
11	Šildymo, vėdinimo ir oro kondicionavimo inžinerinė sistema	1248	Specialieji statybos darbai	
12	Elektros inžinerinė sistema	1152		
13	Elektroninių ryšių (telekomunikacijų) inžinerinė sistema	576		
14	Vandentiekio inžinerinė sistema	672		
15	Nuotekų šalinimo inžinerinė sistema	672		
16	Gaisro gesinimo sistemos	528		
17	Grindų pagrindų paruošimas ir betonavimas	36		
18	Apdailos darbai	126		
19	Statybos sklypo tvarkymas	120		
20	Dokumentacijos tvarkymas (paslėpti darbai, statybos produktų atitikties dokumentų, statybos žurnalų tvarkymas, aktų pasirašymas)	288	12 val. skirta vienam mėnesiui;	

Dokumento žymuo	Lapas	Lapų	Laida
SS2245-XX-TP-SO.AR	4	31	0

	21	Geodezinės nuotraukos tikrinimas	288	
	22	Užbaigimo komisija	24	
11, 12	KITŲ INŽINERINIŲ STATINIŲ STATYBOS TECHNINĖ PRIEŽIŪRA			
	EIL. NR.	PAVADINIMAS	MINIMALUS VALANDŲ SKAIČIUS	PASTABOS
	1	Projekto nagrinėjimas	44	
	2	Kiti inžineriniai statiniai	154	Pastatai, susisiekimu komunikacijos ir inžineriniai tinklai nevertinami
	3	Dokumentacijos tvarkymas (paslėpti darbai, statybos produktų atitikties dokumentų, statybos žurnalų tvarkymas, aktų pasirašymas)	48	12 val. skirta vienam mėnesiui
	4	Geodezinės nuotraukos tikrinimas	12	
	5	Užbaigimo komisija	24	

Iki statybos darbų pradžios turi būti parengtas statybos darbų technologijos projektas, kuriame numato konkrečius darbuotojų saugą ir sveikatą statinių statybos metu užtikrinančius sprendinius. Statybos darbų technologijos darbo projektas bus rengiamas statytojo pasirinkto rangovo.

Prieš pradėdant darbus ir vykdant juos, darbų zonos turi būti apstatomos kelio ženklais pagal T DVAER 12 „Automobilių kelių darbo vietų aptvėrimo ir eismo reguliavimo taisyklės“. Vykdamas kelio dangos konstrukcijos įrengimo darbus neturėtų būti užtvėriama daugiau kaip viena eismo juosta, taip minimaliai apsunkinant eismo sąlygas keliuose ir gatvėse. Darbus siūloma vykdyti laipsniškai t. y. iš pradžių atliekami darbai vienoje gatvės pusėje, o po to kitoje.

Įvažiavimo statybos ir pėsčiųjų takų įrengimo metu numatytas dalinis gatvių uždarymas arba važiavimo apribojimas, o i teritorijas šalia galima bus patekti per specialius pravažiavimus, eismo pobūdį nurodant specialiais laikiniais kelio ženklais. Statybos metu eismo apribojimai bus laikino pobūdžio, trumpam sukels trikdžius susisiekimu ar kitose ekonomines veiklos srityse. Apie tai laiku informavus visuomenę bei ekonomines veiklos subjektus neigiamas poveikis bus sumažintas. Statybos darbų vykdytojas Lietuvos Respublikos teises aktų nustatyta tvarka su žemės valdytojų/naudotojų sutikimu gali naudoti tas žemes statybvietes reikmėms: statybinių medžiagų sandėliavimo ar krovimo aikštelių įrengimui; darboviečių statybvietėje įrengimui; priešgaisrinių rezervuarų įrengimui ar pan. Darbų metu elektros trikdymų ir pavojingos spinduliuotos nenumatoma.

Už laikinų ženklų įrengimą ir inžinerinių tinklų nutiesimą statybos reikmėms atsakingas Rangovas. Esant poreikiui Rangovas gali nuomotis papildomus žemės sklypus, su savininkais susitarus Lietuvos Respublikos Civilinio kodekso nustatyta tvarka. Nepriklausomai statybos reikmėms naudojamo sklypo nuosavybės formos, Rangovas turi užtikrinti esamų statinių išsaugojimą, laikytis aplinkos apsaugos bei higienos normų reikalavimų, gauti statinių savininkų, valdytojų ar naudotojų sutikimus jei statybvietė patenka i statinių apsaugines zonas, vadovautis Lietuvos Respublikos Specialiųjų žemės naudojimo sąlygų įstatymo reikalavimais. Rangovas privalo užtikrinti aplinkinių sklypų savininkams galimybę patekti į jų valdas, nebloginti esamos gatvės dangos būklės. Po statybos darbų užbaigimo, statybvietes reikmėms naudotų teritorijų atlaisvinimo -sutvarkyti statybos reikmėms naudotas teritorijas atstatyti derlingo dirvožemio sluoksni, atstatyti statybai naudotų dangų būklę.

Statinio projektavimo saugos ir sveikatos darbe koordinatorių skiria Užsakovas. Statinio statybos saugos ir sveikatos darbe koordinatorius koordinuoja reikalavimus, suderintus su rangovu techniniame bei statybos darbų technologijos projektuose, bei imasi prevencijos priemonių nelaimingiems atsitikimams darbe ir profesinių ligų statybos laikotarpiu išvengti; sprendžia techninius ir/arba organizacinius klausimus, atliekant statybvietėje skirtingus darbų etapus vienu metu arba vienas po kito; įvertina darbų etapų trukmę; jei reikia koreguoja darbuotojų saugos ir sveikatos priemones nustatytas statybos darbų technologijos projekte; koordinuoja darbdavių veiklą, organizuoja darbdavių dirbančių statybvietėje bendradarbiavimą, keitimąsi informacija; kontroliuoja statybvietėje numatytų darbo tvarkos taisyklių laikymąsi ir imasi priemonių, kad statybos laikotarpyje būtų tik tie asmenys, kurie turi tokią teisę.

Dokumento žymuo	Lapas	Lapų	Laida
SS2245-XX-TP-SO.AR	5	31	0

Iki pagrindinių darbų pradžios būtina atlikti šiuos paruošiamuosius darbus:

- Statybos darbų technologijos projektą (t. y. konstrukcijų montavimas, pamatų įrengimas, monolitinės perdangos statinyje įrengimas, fasado šiltinimas ir t. t.), parengia statinio statybos rangovas (subrangovas). Rengiant statybos darbų technologijos projektą, privaloma vadovautis statinio projektu, techninio projekto sprendiniais, statybos techniniais reglamentais ir kitais galiojančiais normatyviniais dokumentais. Statybos darbų technologijos projekte turi būti pateikti konkretūs darbuotojų saugos ir sveikatos užtikrinimo sprendiniai. Jais negali būti nuorodos ar ištraukos iš darbuotojų saugos ir sveikatos teisės aktų bei normatyvinių dokumentų.
- Kai statybvietėje numatomas darbas trunka ilgiau nei 30 darbo dienų ir tuo pačiu metu dirba ne mažiau nei 20 darbuotojų, prieš įrengiant statybvietę statytojas arba rangovas turi parengti darbuotojų saugos ir sveikatos planą ir ne vėliau kaip prieš 10 kalendorinių dienų iki darbų pradžios privalo išsiųsti Valstybinės darbo inspekcijos inspektavimo (teritoriniam) skyriui pranešimą;
- Prieš pradėdant darbus būtų nustatytos ir patikrintos žemėje esančios komunikacijos ir kad jos būtų reikiamai apsaugotos ir aiškiai pažymėtos;
- Jei statybvietėje dirbs daugiau nei viena rangovinė organizacija, statytojas arba statinio statybos valdytojas paskiria statinio statybos saugos ir sveikatos darbe koordinatorių; statybvietėje darbų trukmė ilgesnė kaip 30 darbo dienų ir vienu metu dirba daugiau kaip 20 darbuotojų arba numatoma didesnė kaip 500 darbuotojo darbo dienų (pamainų) darbų apimtis.
- Įrengti laikinas buitines patalpas (atskirai statybos vadovui ir kitiems darbuotojams) netoli įrengiamo pastato;
- Aptverti statybos aikštelę laikina tvora (2,0 m aukščio su min 1,0 m apsauginiu stogeliu ten kur bus žmonių judėjimas); tvora įrengiama nekasant grunto. Visi įėjimai į statybos aikštelę uždaromi, kad pašaliniai asmenys nepatektų į ją.
- Įrengti prie statybos sklypo (statybvietės) stendą su informacija apie statomą statinį;
- Įforminti normatyviniuose statybos techniniuose dokumentuose nurodytus statinio statybos dokumentus, statybos eigoje juos pildyti, saugoti ir perduoti statytojui (užsakovui) (jei šie dokumentai prarandami, rangovas turi juos atkurti savo lėšomis);
- Prie įvažiavimo į statybos aikštelės teritoriją įrengiami apsaugos ir automobilių ratų plovimo punktai;
- Vykdam darbus statinio viduje aptveri darbo zonas ir iškabinti įspėjamuosius ir draudžiamuosius ženklus (būtina dėvėti apsauginį šalną; būtina mėvėti apsaugines pirštines; rūkyti draudžiama; pašaliniam įeiti draudžiama ir t.t.);
- Statybos aikštelė nakties metu apšviečiama prožektoriais. Atstumas tarp atramų 25 – 30 m.
- Turi būti įrengti saugūs vaikščiojimo takai, kurie negali vesti per pavojingas zonas, ties įėjimais įrengiami apsauginiai stogeliai apsaugai nuo krentančių medžiagų ar kitų daiktų.

Statinių statybos ir statybos darbų eiliškumas; specialūs reikalavimai statybos darbų technologijai, darbai, vykdomi pagal techninį projektą prieš tai parengus darbo projektą.

Visa įranga (ar baldai), taip pat visi langai ar durys visu statybos darbų vykdymo metu turi būti padengti elastine (ne mažiau 600 mikronų, elastingumas > 1000%) membrana. Membranai turi būti suteikiama ne mažiau kaip 16 mėnesių paviršių (vidaus) apsaugos garantija.

1. Teritorijos paruošimas statybos darbams. Pavojingos zonos aptveriamos apsauginiais aptvarais, o ant jų pakabinami įspėjamieji užrašai. Prieš statybas numatyta pašalinti menkaverčius želdinius (pagal projekto sprendinius), nukasti augalinį grunto sluoksnį (20 cm) (sandėliuojama sklype arba gretimoje teritorijoje). Sandėliuoti gruntą galima ne mažesniu, kai 0,5 m atstumu nuo tranšėjos krašto. Grunto užpylimui naudojami smėliniai gruntai. Užpylus gruntą jį reikia sutankinti iki reikiamo koeficiento. Rekonstruojamas pastatas, statomas priestatas. Statybos darbų metu (apsaugai nuo griūties) privalo būti išramstytos konstrukcijos iki tol kol bus suformuotas laikantysis karkasas, išramstymo sprendinius detalizuoti statybos darbų technologiniame projekte. Geodezinis nužymėjimas pradėdamas nuo artimiausio geodezinio taško, kurį nurodo tą teritoriją aptarnaujančios geodezinės tarnybos įgaliotas

Dokumento žymuo	Lapas	Lapų	Laida
SS2245-XX-TP-SO.AR	6	31	0

darbuotojas. Statinius ir jų ašis, dalyvaujant statybos vadovui, nužymi bendrovės geodezininkas ir užfiksuojama statybos darbų žurnale, surašomas aktas. Nužymimos pamatų vietos, atvežama reikalinga technika, betono siurbliai ir kt. reikiama įranga bei medžiagos. Įrengiami pamatai, pastato laikančiosios konstrukcijos (kolonos, sijos, perdangos plokštės). Atliekamas, esamos pastato dalies, patalpų perplanavimas. Įrengiamos pertvaros, vidaus inžinerinės sistemos (magistraliniai vamzdynai, kabeliai ir t.t. (vandentiekis – nuotekos, šildymas – vėdinimas, priešgaisrinės signalizacijos tinklai, elektros instaliacija ir apšvietimas, ryšių tinklai, medicininių dujų tinklai)) ir išbetonuojama grindų konstrukcija. Atlikus grindų betonavimo darbus montuojami langai ir lauko durys. Įrengiamos pertvaros, atliekama vidaus apdaila ir atliekama fasado apdaila.

Įrengiami lauko inžineriniai tinklai. Darbus vykdant prie inžinerinių tinklų (apsaugos zonoje) patikslinti jų vietą ir iškviesti eksploatuojančios organizacijos atstovus. Pagal projektinius sprendinius iškasamos tranšėjos ir ant paruošto pagrindo įrengiami numatytieji inžineriniai tinklai, susikirtimo vietose esamus inžinerinius tinklus privaloma išramstyti. Šlaitai įrengiami su natūralaus kampo šlaitais, siaurose vietose, arba pastebėjus šlaito deformacijas privaloma išramstyti. Pasirodžius gruntiniam vandeniui, jį būtina pašalinti siurblių pagalba į artimiausią lietaus nuotekų tinklą. Darbininkams įlipti į iškasas ir plačias tranšėjas ar iš jų išlipti turi būti įrengtos pločio lipynės su turėklais, o į siauras tranšėjas – pristatomosios kopėčios. Iškastą tranšėją privaloma aptverti segmentiniais tvoros tinklais, pakabinant įspėjamuosius ir draudžiamuosius ženklus. Pėsčiųjų praėjimo vietose įrengiami laikini tilteliai su apsauginiais turėklais. Prastūmimo būdą pasirenka Rangovinė organizacija prieš tai susiderinus su Statytoju. Darbo vietos išramstomos klojiniais (apvalūs/stačiakampiai teleskopiniai arba atraminės sienutės tipo). Darbų zonose dangos atstatomos į pradinę padėtį. Paklojus ir išbandžius kanalizacijos ir vandentiekio kontroliniu slėgiu, taip pat ir elektros tinklai, supilamas smėlis visu linijos ilgiu iš abiejų vamzdyno pusių (panaudojant iškastą gruntą ir atitinkamais storiais sutankinamas). Užpilama gruntu bei sutankinama.

Pastaba: prieš darbų vykdymą inžinerinių tinklų apsaugos zonoje, iškviesti įmonės eksploatuojančios inžinerinius tinklus atsakingą atstovą, privaloma išramstyti esamus inžinerinius tinklus. Išramstymas turi būti išspręstas rangovo technologiniame projekte. Įrenginėjant lauko inžinerinius tinklus jų susikirtimo vietose darbus atlikti uždaruju būdu (prastūmimu). Magistraliniai lauko inžineriniai tinklai įrengiami prieš apšiltinant fasadus. *Pastaba: visus lauko inžinerinius tinklus kloti projekto dalyse numatytuose gyliuose.*

2. Prieš pradėdant darbus turi būti užtikrintas paviršinio vandens nuvedimas nuo darbų zonos, plotuose parengtuose žemės darbams, negali kauptis vanduo. Iškastas gruntas turi būti supilamas į prizmes išilgai tiesiamo tako arba išvežamas toliau į gretimą teritoriją. Arti veikiančių komunikacijų leidžiama dirbti tik rankiniu būdu (kastuvais). Kasti mechanizuotai ar naudoti smūginius įrankius (laužtuvus, kaplius, pleištus ir pneumatinius įrankius) draudžiama. Dirbti šalia veikiančių tinklų turi teisę tik darbuotojai turintys paskyras-leidimus. Įrengiama sankasa ir dangos. Įrengiami kelio vertikalusis ir horizontalusis ženklinimas. Atliekami aikštelės ir kitų dangų pagrindų paruošiamieji darbai, įrengiamos projekte numatytos dangų konstrukcijos (taip pat ir tankinimo darbai), įrengiamos dangos. Darbai atliekami etapais pagal darbų vykdymo technologinį projektą, kuo mažiau ribojant eismą, kiekvienu etapu įrengiant numatytus aptvėrimus ir ženklinimą. Dirbantys gatvės zonoje darbininkai privalo vilkėti oranžines/šviesą atspindinčias liemenes.

3. Aplinkos sutvarkymas. Surenkami nuo statybvietsės medžiagų likučiai, kitos atliekos tvarkomos kaip nurodyta projekte, o jei nurodymų nėra, tvarkoma suderinus su užsakovu. Aplinkos tvarkymo darbus galima pradėti, kai yra nužymėti įvažiavimai, takai, perėjos, žalieji plotai ir kt. Baigus visus išorės apdailos ir žemės darbus, sutvarkomas sklypas (išvežamos statybinės atliekos ir t. t). Atliekamas vertikalinis planiravimas. Smėlis bei kitas pagrindo sluoksnis paskirstomas ant paruošto pagrindo mini buldozeriu. Smėlio bei pagrindo sluoksniai tankinami. Toliau įrengiami numatytos konstrukcijos sluoksniai ir statomi bordiūrai ant betono pagrindo. Taip pat įrengiama veja bei numatyta danga. Dirbantys gatvės zonoje darbininkai privalo vilkėti oranžines/šviesą atspindinčias liemenes. Laikinus kelio ženklus įrengti pagal galiojančias kelių eismo taisykles (toliau KET) bei susiderinti su

Dokumento žymuo	Lapas	Lapų	Laida
SS2245-XX-TP-SO.AR	7	31	0

interesuotomis institucijomis. Darbų grafiką susiderinti su administracija. Konkretų statybos darbų atlikimo grafiką, technologiją, darbų saugos klausimus bei eiliškumą spręsti Rangovo statybos darbų technologijos projekte.

Inžinerinių sistemų bandymai ir jų trukmė: inžinerinių sistemų bandymų trukmė yra užsakovo ir rangovo rangos darbų sutarties, technologinio projekto, ar konkursinės medžiagos sudėtinė dalis. Nuotekų trasos ir šulinių išbandymas vykdomas nuo šulinio iki šulinio. Tarp šulinių nuo magistralės atsišakojančios trumpos drenos išbandomos vienu metu drauge su magistraliniu kolektoriumi. Ilgos atšakos išbandomos atskirai. Visi kolektorių vamzdžiai gerai išvalomi ir išbandomi. Rangovas nustatyta tvarka praneša apie savo ketinimą vykdyti vamzdžių išbandymus. Net, jeigu išbandymas atliktas sėkmingai, pastebėjus tekant vandenį iš bet kokio vamzdžio ar sujungimo, vamzdis pakeičiamas, o sujungimas sujungiamas iš naujo, nustatyta tvarka, išbandymas kartojamas, kol tekėjimas sustabdomas. Savitakinių nuotekų vamzdyno išbandymas prasideda nuo žemutinių nuotekyno galų ir reikiamos prijungtosios atšakos užkempamos tinkamais vandeniui nelaidžiais kamščiais ir vamzdžių sistema užpildoma vandeniu. Susigerti leidžiama vieną valandą. Išmatuojamas vandens nuostolis per 30 minučių: iš matavimo indo kas 10 min. įpilama vandens, pasižymint, kiek vandens reikia įpilti, kad statvamzdyje atsistatytų pradinis vandens lygis. Vidutinis įpilamo vandens kiekis negali viršyti norminiuose dokumentuose nurodytų reikšmių. Slėginių vamzdynų hidrostatinis bandymas atliekamas vadovaujantis STR 2.07.01:2003 „Vandentiekis ir nuotekų šalintuvas. Pastato inžinerinės sistemos. Lauko inžineriniai tinklai“ ir standartu LST EN 805:2004 Vandentieka. Lauko sistemos ir jų dalys. Reikalavimai. Slėginių vamzdynų naudojimo taisyklėmis Nr.4-366 Sumontuotų vamzdynų bandymas vykdomas dviem etapais: 1) išankstinis bandymas stiprumui ir hermetiškumui; 2) galutinis bandymas stiprumui ir hermetiškumui. Prieš atliekant bandymą slėgiu, reikia laikytis šių reikalavimų: 1) galinės aklės sumontuotos ant visų bandomos sistemos galų; 2) visos galinės aklės turi būti inkaruojamos; 3) bandymo vietoje turi būti pasiruošta vandens nutekėjimui; 4) sistema turi būti pripildyta vandens bent 24 val. prieš pradėdant bandymą slėgiu. Įsitikinti, kad iš visos sistemos išleistas oras; 5) per pirmas 6 valandas slėgis sistemoje turi atitikti $1,3 \times$ nominalaus slėgio. Ši bandymo dalis turi būti patvirtinta būtiniais dokumentais. Atliekant bandymą slėgiu: 1) matuojamas faktinis slėgis, jei reikia, sistemos vanduo papildomas; 2) sistema veikiama slėgio, atitinkančio $1,3 \times$ nominalaus slėgio. 3) šis slėgis išlaikomas 2 valandas, sistemos vandenį galima papildyti; 4) per kitas 60 minučių sistemos vandens papildyti negalima; 5) po 60 minučių matuojamas slėgis ir prileidžiama vandens, kol slėgis vėl pasiekia $1,3 \times$ nominalaus slėgio (bandymo slėgis) $P_b=80$ m.v.st; 6) slėgio kritimas ir papildomo vandens kiekis neturi viršyti toliau nurodytų ribų: slėgio kritimas nuo pradinio slėgio = 2%; vandens kiekis $l/m = 0,02 di - 0,001 + AV$, di = vidinis skersmuo, m. Atlikus bandymą slėgiu, galinės aklės išmontuojamos.

Statybos darbų eigoje, pastate ir šalia esančioje teritorijoje ūkinė veikla bus sustabdyta. Visos patalpos bus iškraustytos, inventorių perkeltas į kitus Statytojui priklausančius pastatus. Darbo zonas privaloma aptverti ir pažymėti laikiniais ženklais. Virš įėjimų privaloma įrengti apsauginius laikinus stogelius. Konkretų statybos darbų atlikimo grafiką, technologiją bei eiliškumą spręsti Rangovo statybos darbų technologiniame projekte.

Statytojas bei tretieji asmenys turi būti informuoti apie inžinerinių tinklų atjungimą statybos darbų metu, nurodant atjungimo laikotarpį bei hidraulinių bandymų trukmę. Technologinės pertraukos būtinos tuomet, kai dėl oro ar kitų sąlygų nėra galimybės kokybiškai atlikti statybos darbus.

Baigus statybos darbus, surenkamos statybinių medžiagų liekanos (vidaus patalpos (visi paviršiai: sienos, langai, durys, lubos, grindys ir baldai/įranga) išvalomos nuo atliekų ir dulkių, pašalinamos įrengtos apsaugos membranos), kitos atliekos tvarkomos kaip nurodyta projekte, o jei nurodymų nėra, tvarkoma Statytojo nurodytu (patvirtintu) būdu.

Darbų specifikacija:

1. Darbai šiltuoju metų laiku.

Galimi visi numatytieji statybos darbai. Jei temperatūra lauke viršija $+25^{\circ}\text{C}$, naudoti tam pritaikytus drabužius, saugotis dehidratacijos.

2. Darbai šaltuoju metų laiku.

Padidėjusi rizika pasitemti, peršalti, pargriūti ir susižaloti, nuolatos mažinama valant kelius, takus ir

Dokumento žymuo	Lapas	Lapų	Laida
SS2245-XX-TP-SO.AR	8	31	0

darbo vietas. Žiemos metu šios vietos barstomos, valomos nuo sniego ir ledo. Žiemos metu papildomai išduodamos pirštinės, žieminė avalynė ir žieminės striukės. Galimai visi vidaus darbai, saugotis apsnigtų konstrukcijų (prieš darbų atlikimą privaloma sniegą valyti kiekvieną dieną).

Vykiant žemės darbus žiemos laikotarpiu privaloma neleisti peršalti gruntui ir ribojimas atviras vandens nuvedimas:

- Pertraukų metu gruntas uždengiamas apšiltinimo sluoksniu arba atliekamas pašildymas.
- Statybos metu atliekami temperatūros ir grunto sistemingi stebėjimai. Stebėjimo rezultatai užfiksuojami darbų žurnale.
- Paslėptų darbų aktai pildomi tik dalyvaujant projektuotojams.
- Pareikalavus projektuotojui pažeistas gruntas turi būti pašalintas ir pakeistas pašiltintu gruntu.
- Būtina atsižvelgti į naudojamų medžiagų darbinės temperatūras, naudoti priedus ar kitas papildomas apsaugines priemones jei tai būtina.

Nenaudotinos degios ir degimą palaikančios bei asbesto turinčias medžiagas. Visos statybinės medžiagos atvežamos autotransportu. Visos į statybietę pateikiamos medžiagos turi būti gamintojo įpakavime su etiketėmis ir dokumentais, patvirtinančiais jų tapatybę.

Sandėlių ir statybinių sandėliavimo aikštelių išdėstymas turi užtikrinti mažiausią statybinių mašinų, mechanizmų ir darbininkų judėjimą statybos aikštelėje, mažiausią pakrovimo ir iškrovimo operacijų skaičių, patogų privažiavimą, saugias darbo sąlygas.

Statybos geodezinė kontrolė

Statybos darbų techninis prižiūrėtojas privalo, kontroliuoti statybos darbų normatyvinę kokybę, jų atlikimo pagal darbų technologiją nuoseklumą. Būti statybietėje pradedant kiekvieną naują statybos darbų technologinį procesą ir jo metu ne rečiau kaip 2 kartus per savaitę. Statinio, jo dalių ir konstrukcijų bei inžinerinių tinklų rekomenduojamų pagrindinių geodezinių kontrolinių nuotraukų, bendruoju atveju, sąrašas:

Geodeziniai nužymėjimo darbai:

1. Pagrindinių ašių nužymėjimo ir įtvirtinimo kontrolinė nuotrauka;
2. Tarpinių ašių nužymėjimo ir įtvirtinimo kontrolinė nuotrauka.

Pastato požeminė dalis:

1. Rostverko betonavimo (viršaus altitudės ir skerspjūvio nukrypimai) kontrolinė nuotrauka;
2. Pamatų duobių (daubų, tranšėjų) iškasimo kontrolinė nuotrauka;
3. Pamatų kontrolinė nuotrauka;
4. Pamatų po įrenginiais (paviršiaus altitudės ir inkarinių varžtų padėtis) kontrolinė nuotrauka.

Pastato antžeminė dalis:

1. Mūro darbų kontrolinė nuotrauka (kiekvieno aukšto perdengimo lygyje);
2. Kolonų konsolių niveliavimo kontrolinė nuotrauka;
3. Laikančiųjų plokščių kontrolinė nuotrauka;
4. Perdengimų ir laiptų aikštelių niveliavimo kontrolinė nuotrauka;
5. Lifto šachtos kontrolinė nuotrauka;
6. Betono pogrindžio aukščių kontrolinė nuotrauka.

Inžineriniai tinklai:

1. Buitinių, gamybos, užterštų nuotekų šalinimo tinklai;
2. Lietaus nuotekų šalinimo tinklai;
3. Vandentiekio tinklai;
4. Šilumos trasos;
5. Elektros kabeliai.

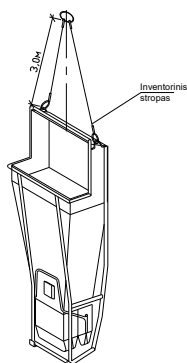
3. Statybinių medžiagų sandėliavimas ir stropavimas

Siūloma medžiagas sandėliuoti pagal medžiagų gamintojų rekomendacijas. Vykiant darbus, draudžiama medžiagas ir konstrukcijas laikinai arba pastoviai sandėliuoti koridoriuose ir praėjimuose.

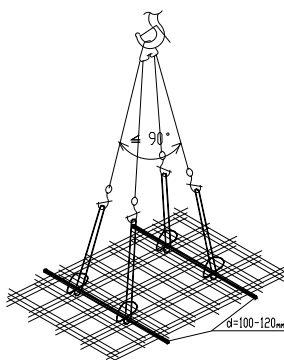
Dokumento žymuo	Lapas	Lapų	Laida
SS2245-XX-TP-SO.AR	9	31	0

Sandėliuoti gruntą ir medžiagas virš esamų veikiančių inžinerinių tinklų draudžiama. Prie esamų inžinerinių tinklų žemės darbai vykdomi rankiniu būdu.

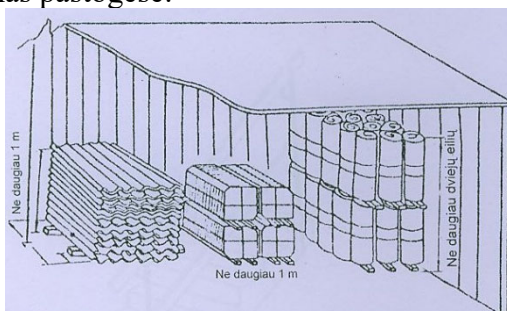
Betono bunkerio stropavimas:



Armatūros tinklų stropavimas:

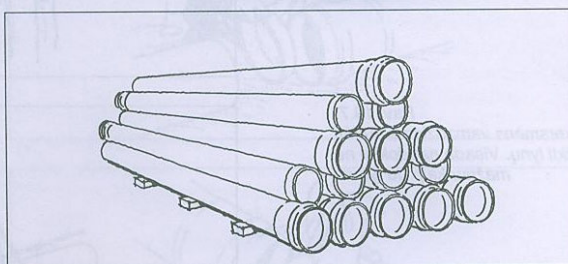


Statybinių medžiagų sandėliavimas pastogėse:

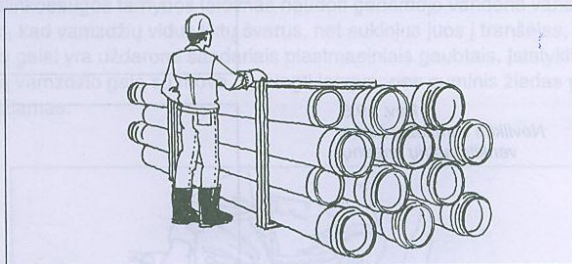


Vamzdžių sandėliavimas:

Vamzdžių paketai ir atskiri vamzdžiai turi būti sandėliuojami ant tvirto pagrindo. Atskiri vamzdžiai su antgaliais turi būti sukraunami pakaitomis: galas su mova ir lygus galas; negalima vamzdžių laikyti ant grindų be atramų.

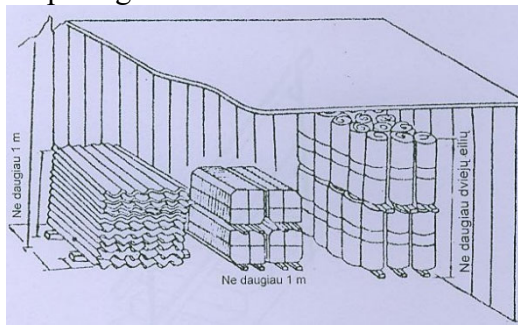


Kilnoti ir sandėliuoti vamzdžius reikėtų supakuotus taip,

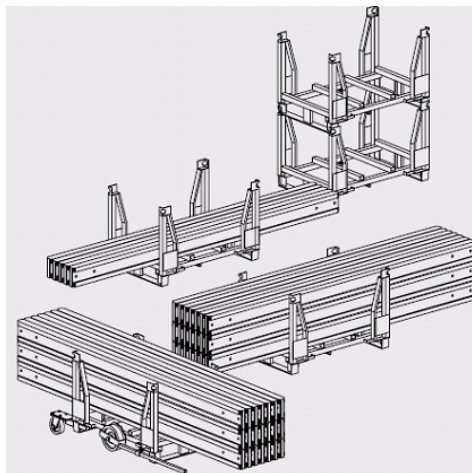


Dokumento žymuo SS2245-XX-TP-SO.AR	Lapas	Lapų	Laida
	10	31	0

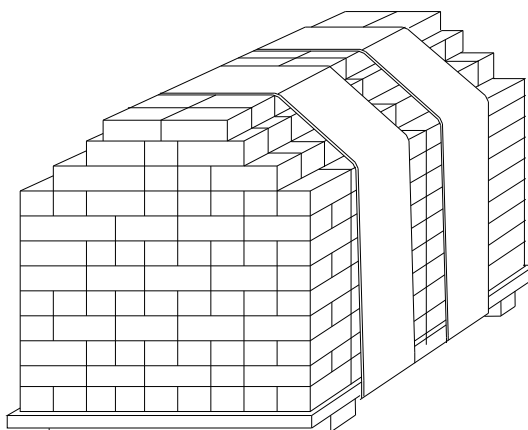
Statybinių medžiagų sandėliavimas pastogėse:



Klojinių sandėliavimas:



Plytų sandėliavimas:



Statybinės medžiagos paduodamos į darbo vietą statybinio keltuvu, gerve arba skryščiais per langus, sunkios statybinės medžiagos bei konstrukcijos perkeliamos kranu pagalba. Gervės tvirtinimo būdai, o taip pat laikino metalinio tinklo tvirtinimo būdas konkretizuojamas rangovo statybos darbų technologijos projekte.

4. Statybinių atliekų sandėliavimas, gabenimas ir dokumentacijos tvarkymas

Visas statybines atliekas galima nuleisti tik apsauginiu vamzdžiu į numatytą konteinerį kuris turi būti pastatytas su nedidesniu nei 5 laipsniai nuolydžiu.

Visos statybinės atliekos nuleidžiamos žemyn polietileniniu vamzdynu arba konteineriuose nuleidžiamos statybinio keltuvu, iš karto pakraunamos į autotransportą ir išvežamos į perdirbimo vietą, prieš tai sudarius sutartį su atliekas utilizuojančia įmone, kuri turi atitinkamą sertifikatą. Statybinio laužo

Dokumento žymuo	Lapas	Lapų	Laida
SS2245-XX-TP-SO.AR	11	31	0

važtaraščiai turi būti išsaugoti iki tol kol pastatas bus priduotas valstybinei komisijai. Statybvietyje turi būti rūšiuojamos susidarančios perdirbimui tinkamos atliekos ir pakartotinam naudojimui tinkamos konstrukcijos (medžiagos), rūšiuojamos kitos atliekos – antrinės žaliavos.

Neapdorotų statybinių atliekų sunaudojimas.

Statybvietyje turi būti rūšiuojamos susidarančios perdirbimui tinkamos atliekos ir pakartotiniam naudojimui tinkamos konstrukcijos (medžiagos), rūšiuojamos kitos atliekos – antrinės žaliavos, pavojingos atliekos. Nepavojingos statybinės atliekos gali būti saugomos statybvietyje ne ilgiau kaip vienerius metus nuo jų susidarymo dienos, tačiau ne ilgiau kaip iki statybos darbų pabaigos. Pavojingos statybinės atliekos turi būti saugomos pagal Atliekų tvarkymo taisyklėse nustatytus reikalavimus ne ilgiau kaip 3 mėnesius nuo jų susidarymo, tačiau ne ilgiau kaip iki statybos darbų pabaigos taip, kad nekeltų pavojaus aplinkai ir žmonių sveikatai.

Neapdorotos nepavojingos statybinės atliekos gali būti sunaudojamos:

1. statybvietyje, kurioje šios atliekos susidaro, tuo atveju, kai jų sunaudojimas numatytas statinio projekte kaip užpildas ar konstrukcinė medžiaga – inertinių atliekų (betonas, plytos, čerpės, keramika ir kt.) frakcija, kurios dalelių dydis ne didesnis kaip 150 mm ir mechaninis atsparumas tenkina konstrukcijai (užpildui) nustatytus reikalavimus, laikiniems keliams statybvietyje tiesti, gruntas;
2. kaip užpildas ar konstrukcinė medžiaga inertinių atliekų (betono, plytų, čerpių, keramikos ir kt.) frakciją, kurios dalelių dydis ne didesnis kaip 150 mm ir mechaninis atsparumas tenkina konstrukcijai (užpildui) nustatytus reikalavimus, laikiniems keliams atliekų sąvartynuose tiesti;
3. atliekų sluoksnių perdengimui sąvartynuose – pavojingomis medžiagomis neužterštas gruntas arba kitos savo fizine struktūra panašios inertines atliekos (pvz., atsijos, akmenis, vatos atliekos ir pan.).

Statybinės atliekos turi būti tvarkomos pagal „Atliekų tvarkymo taisyklės“. Atliekų susidarymo apskaita vykdoma elektroniniu būdu naudojant Vieningą gaminių, pakuočių ir atliekų apskaitos informacinę sistemą (GPAIS), pildant atliekų susidarymo apskaitos žurnalą, vadovaujantis Atliekų susidarymo apskaitos ir ataskaitų teikimo taisyklėmis.

Visos statybinės atliekos, nuleidžiamos keltuvu. Statybvietyje turi būti rūšiuojamos susidarančios perdirbimui tinkamos atliekos ir pakartotiniam naudojimui tinkamos konstrukcijos (medžiagos), rūšiuojamos kitos atliekos – antrinės žaliavos, pavojingos atliekos. Nepavojingos statybinės atliekos gali būti saugomos statybvietyje ne ilgiau kaip vienerius metus nuo jų susidarymo dienos, tačiau ne ilgiau kaip iki statybos darbų pabaigos. Pavojingos statybinės atliekos turi būti saugomos pagal Atliekų tvarkymo taisyklėse nustatytus reikalavimus ne ilgiau kaip 3 mėnesius nuo jų susidarymo, tačiau ne ilgiau kaip iki statybos darbų pabaigos taip, kad nekeltų pavojaus aplinkai ir žmonių sveikatai. Asbesto turinčios statybinės atliekos statybvietyje turi būti tvarkomos pagal Statybinių atliekų tvarkymo taisyklių reikalavimus. Dulkančios statybinės atliekos turi būti laikomos, kraunamos ir vežamos, vadovaujantis LR aplinkos ministro įsakymo „Dėl minimalių reikalavimų dulketumui mažinti laikant, kraunant, vežant palaidas kietąsias medžiagas patvirtinimo“, Nr. D1-682 (2020-11-11) reikalavimais.

STATYBINĖS IR GRIOVIMO ATLIEKOS (ĮSKAITANT IŠ UŽTERŠTŲ VIETŲ IŠKASTĄ GRUNTĄ)			
Kodas	Pavadinimas	Mato vienetas, t	
17 01	betonas, plytos, čerpės ir keramika	450,0	
17 01 01	betonas	250,0	VN
17 01 02	plytos	200,0	VN
17 01 03	čerpės ir keramika	-	VN
17 01 06*	betono, plytų, čerpių ir keramikos gaminių mišiniai arba atskiros frakcijos, kuriuose yra pavojingųjų medžiagų	-	VP
17 01 07	betono, plytų, čerpių ir keramikos gaminių mišiniai, nenurodyti 17 01 06	-	VN
17 02	medis, stiklas ir plastikas	1,0	

Dokumento žymuo	Lapas	Lapų	Laida
SS2245-XX-TP-SO.AR	12	31	0

17 02 01	medis	1,0	VN
17 02 02	stiklas	-	VN
17 02 03	plastikas	-	VN
17 02 04*	stiklas, plastikas ir mediena, kuriuose yra pavojingųjų medžiagų arba kurie yra jomis užteršti	-	VP
17 03	bituminiai mišiniai, akmens anglių derva ir gudronuotieji gaminiai	40,0	
17 03 01*	bituminiai mišiniai, kuriuose yra akmens anglių dervos	40,0	VP
17 03 02	bituminiai mišiniai, nenurodyti 17 03 01	-	VN
17 03 03*	akmens anglių derva ir gudronuotieji gaminiai	-	AP
17 04	metalai (įskaitant jų lydinius)	10,5	
17 04 01	varis, bronzos, žalvaris	-	VN
17 04 02	aliuminis	-	VN
17 04 03	švinas	-	VN
17 04 04	cinkas	-	VN
17 04 05	geležis ir plienas	10,0	VN
17 04 06	alavas	-	VN
17 04 07	metalų mišiniai	-	VN
17 04 09*	metalų atliekos, užterštos pavojingosiomis medžiagomis	-	VP
17 04 10*	kabliai, kuriuose yra alyvos, akmens anglių dervos ir kitų pavojingųjų medžiagų	-	VP
17 04 11	kabliai, nenurodyti 17 04 10	0,5	VN
17 05	žemė (įskaitant iš užterštų vietų iškastą gruntą), akmenys ir išsiurbtas dumblas	-	
17 05 03*	gruntas ir akmenys, kuriuose yra pavojingųjų medžiagų	-	VP
17 05 04	gruntas ir akmenys, nenurodyti 17 05 03	-	VN
17 05 05*	išsiurbtas dumblas, kuriame yra pavojingųjų medžiagų	-	VP
17 05 06	išsiurbtas dumblas, nenurodytas 17 05 05	-	VN
17 05 07*	kelių skalda, kurioje yra pavojingųjų medžiagų	-	VP
17 05 08	kelių skalda, nenurodyta 17 05 07	-	VN
17 06	izoliacinės medžiagos ir statybinės medžiagos, kuriose yra asbesto	1,5	
17 06 01*	izoliacinės medžiagos, kuriose yra asbesto	0,5	VP
17 06 03*	kitos izoliacinės medžiagos, kuriose yra pavojingųjų medžiagų arba kurios iš jų sudarytos	-	VP
17 06 04	izoliacinės medžiagos, nenurodytos 17 06 01 ir 17 06 03	-	VN
17 06 05*	statybinės medžiagos, turinčios asbesto	1,0	AP
17 08	gipso izoliacinės statybinės medžiagos	-	
17 08 01*	gipso izoliacinės statybinės medžiagos, užterštos pavojingosiomis medžiagomis	-	VP
17 08 02	gipso izoliacinės statybinės medžiagos, nenurodytos 17 08 01	-	VN
17 09	kitos statybinės ir griovimo atliekos	25,0	
17 09 01*	statybinės ir griovimo atliekos, kuriose yra gyvsidabrio	-	VP
17 09 02*	statybinės ir griovimo atliekos, kuriose yra PCB (pvz., hermetikų, kuriuose yra PCB, polimerinės dangos, kurioje yra PCB, hermetiškų glazūravimo gaminių, kuriuose yra PCB, kondensatorių, kuriuose yra PCB)	-	VP
17 09 03*	kitos statybinės ir griovimo atliekos (įskaitant mišrias atliekas), kuriose yra pavojingųjų medžiagų	-	VP

Dokumento žymuo	Lapas	Lapų	Laida
SS2245-XX-TP-SO.AR	13	31	0

17 09 04	mišrios statybinės ir griovimo atliekos, nenurodytos 17 09 01, 17 09 02 ir 17 09 03	25,0	VN
----------	---	------	----

Pastaba: Statybos rangovas darbų metu privalo tikslinti statybinių atliekų kiekį.

5. Reikalavimai statybos produktams ir darbams

Medžiagos, dirbiniai, gaminiai bei įrenginiai turi atitikti Lietuvos Respublikoje galiojančių normatyvinių dokumentų reikalavimus, turėti atitikties sertifikatus ir atitikties deklaracijas arba kokybės pažymėjimus ir atitikti techninėse specifikacijose nurodytiems reikalavimams.

Visos į statybvieta pateikiamos medžiagos turi būti gamintojo įpakavime su etiketėmis ir dokumentais, patvirtinančiais jų tapatybę.

Statybos metu pagal STR 1.06.01:2016 „Statybos darbai. Statinio statybos priežiūra“ reikalavimus turi būti atliktas paslėptų darbų patikrinimas.

Darbų pradžią rangovas suderina su užsakovu;

Renkantis pastolius statybai reikia įvertinti šias sąlygas:

- darbų apimtį ir pobūdį;
- darbų atlikimo vietą ir laiką;
- pagalbinių techninių priemonių naudojimą;
- numatomas apkrovas;
- darbuotojų, dirbančių vienu metu ant pastolių, skaičių;
- darbo vietos plotį ir aukštį;
- medžiagas, laikomas ant pastolių;
- pastolių pritvirtinimą, tvirtinimo tipą ir skaičių
- medžiagų kritimo pavojų.

Statybos darbų technologijos projekte turi būti nurodomas inventorinių pastolių tipas, keliamoji galia ir gamintojas. Pastolių tvirtinimo prie statinio būdai ir schemas;

Pastolių montavimą ir išmontavimą turi atlikti specialiai apmokyti darbininkai, turintys teisę šiems darbams atlikti. Surenkami inventoriniai pastoliai turi būti išbandyti ir turėti atitikimo sertifikatus. Pastoliai turi būti surenkami pagal projektinę schemą ir patikimai pritvirtinti prie pastato laikančių konstrukcijų. Prieš pradėdant montuoti pastolius, reikia įsitikinti, kad gruntas ir pagrindas, ant kurio surenkami pastoliai, yra tvirtas ir patikimas. Ant minkšto ir ką tik supilto grunto pastoliai turi būti montuojami naudojant papildomą atraminę plokštę.

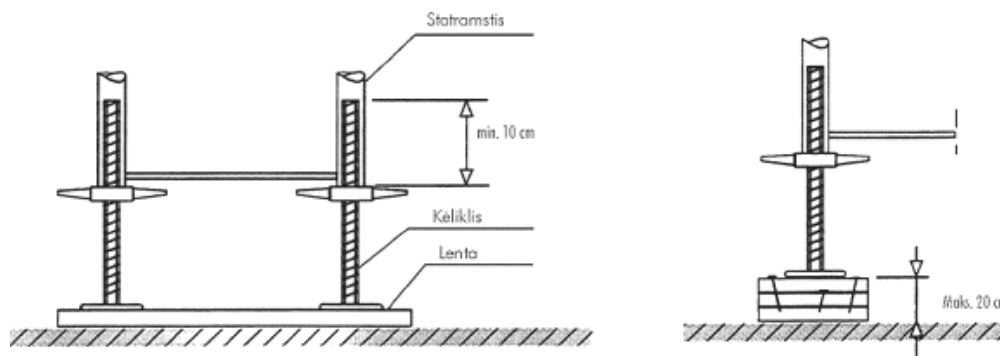
Draudžiama atrėmimui naudotini plytas ir blokelius.

Ypatingos nuostatos dėl pastolių naudojimo

- a. Jei prieš pradėdant naudoti pastolius nėra dokumento su jų charakteristikų skaičiavimais arba jeigu tokiaime dokumente nėra nurodytas numatomų konstrukcinių elementų išdėstymas, būtina atlikti jų stiprumo ir stabilumo apskaičiavimus, išskyrus tuos atvejus, kai pastoliai yra įrengiami pagal bendrąsias pripažintų standartų nuorodas.
- b. Atsižvelgdamas į pasirinktų pastolių sudėtingumą, darbų vadovas privalo parengti jų pastatymo, naudojimo ir išardymo projektą. Gali būti naudojamas tipinis projektas, papildytas detaliais nurodymais dėl konkrečių pastolių pastatymo, jų elementų surinkimo, ardymo ir keitimo.
- c. Atraminės pastolių dalys turi būti apsaugotos nuo slydimo, pritvirtinant jas prie atraminio paviršiaus specialiu įtaisu ar kitomis slysti neleidžiančiomis priemonėmis; paviršius, laikantis pastolius ir jų apkrovą, turi būti pakankamai tvirtas. Pastoliai turi būti stabilūs. Perstumiamieji pastoliai turi būti apsaugoti nuo savaiminių poslinkių dirbant aukštyje.
- d. Pastolių paklotų išmatavimai, forma ir išdėstymas turi atitikti atliekamo darbo pobūdį ir turi būti pritaikyti kroviniams pernešti bei užtikrinti saugų darbą ir perėjimą jais. Pastolių paklotai turi būti sumontuoti taip, kad jų skydai neslankiotų. Tarp atskirų pakloto elemento skydų ir vertikalųjų kolektyvinių apsaugų, neturi būti pavojingų plyšių.

Dokumento žymuo	Lapas	Lapų	Laida
SS2245-XX-TP-SO.AR	14	31	0

- e. Kai pastoliai nėra paruošti naudoti, tai yra kai pastoliai surenkami, remontuojami, ardomi ar keičiami, jie turi būti pažymėti bendrais išpėjamaisiais ženklais pagal Saugos ir sveikatos apsaugos ženklų naudojimo darbovietėse nuostatų reikalavimus ir aptverti, kad darbuotojai nepatektų į pavojingą zoną.
- f. Pastolius statyti, remontuoti, ardyti ar perstatyti galima tik prižiūrint darbų vadovui. Šį darbą gali atlikti tik tie darbuotojai, kurie Instrukavimo, mokymo ir atestavimo darbuotojų saugos ir sveikatos klausimais nuostatų nustatyta tvarka yra specialiai apmokyti atlikti šiuos darbus. Šiuos darbuotojus privaloma supažindinti su:
 1. pasirinktų naudoti pastolių pastatymo, ardymo ar keitimo (perstatymo) projektu;
 2. saugos reikalavimais statant, naudojant, ardant ar perstatant pastolius;
 3. naudojamomis priemonėmis, apsaugančiomis žmones ar daiktus nuo nukritimo;
 4. saugos priemonėmis, kurių reikia laikytis pakitus meteorologinėms sąlygoms, galinčioms pabloginti pastolių atitikimą saugos reikalavimus;
 5. leistinomis pastolių apkrovomis;
 6. bet kokia kita rizika, su kuria gali būti susiję pastolių statymo, ardymo ar perstatymo darbai, bei su rizika naudojant pastolius.
 7. Prižiūrintis asmuo ir darbus atliekantys asmenys privalo turėti b punkte nurodytą pastolių surinkimo ir ardymo projektą su surinkimo, naudojimo ir ardymo instrukcijomis.
- g. Atstumas tarp statomo pastato sienos ir pastolių pakloto neturi viršyti 50 mm, kai atliekami mūro darbai, ir 150 mm - apdailos darbai. Jei atstumas tarp pastolių ir statinio didesnis kaip 150 mm, tai pastolių vidinėje pusėje (žiūrint iš statinio pusės) įrengti šoninę apsaugą susidedančią iš rankinių turėklų, tarpinės sijos ir papėdės juostos;
- h. Ant metalinių pastolių, iškilusių virš statinio, turi būti įrengti žaibolaidžiai. Atstumas tarp žaibolaidžių turi būti ne didesnis kaip 20 m.
- i. Statant aukštesnius kaip 6 m pastolius, būtina įrengti ne mažiau kaip 2 paklotus (darbinį ir apsauginį).



Pastolių pagrindo įrengimas.

Pritvirtinimas turi atlaikyti tempimo ir spaudimo jėgas, kurios veiks naudojantis pastoliais. Tvirtinimo kronšteinai neturi išsikišti į judėjimo zoną. Pastoliai statomi tokia eilės tvarka ir tokiu būdu, kad juos statantis darbuotojas būtų saugus. PVZ, karkasinius pastolius reikia pradėti statyti nuo užlipimo ant pastolių vietos. Pastolių paklotą reikia dėti taip, kad jis nekrisėtų. Galima naudoti papildomą gembinę darbo aikštelę ir kitas apsaugos priemones, kad nekiltų kritimo pavojus.

Aptvarai statomi, kai galima nukristi iš daugiau nei 1,2 m aukščio ant apačioje esančio pagrindo. Vidiniai aptvarai ant pastolių pakloto statomi tuomet, kai atstumas tarp pastato ir pastolių pagrindo didesnis nei 30 cm. Jei šalia pastolių yra masinio žmonių judėjimo keliai, jie turi būti apsaugoti stogeliu, kad nebūtų pavojaus žmonėms, o pastolių fasadas - uždengtas apsauginiu tinklu.

Kiekvieną dieną prieš atliekant darbus, atsakingas darbuotojas turi apžiūrėti ir patikrinti jų tvirtinimų vietas, atrėmimus ir pastolių būklę. Pastolių dalis su trūkumais reikia nedelsiant šalinti. Eksploatacijos metu pastoliai turi būti švarūs, nuvalyti nuo sniego ir ledo. Laikinas darbas aukštyje gali būti atliekamas tik tada, kai meteorologinės sąlygos nekelia pavojaus darbuotojų saugai ir sveikatai.

Dokumento žymuo	Lapas	Lapų	Laida
SS2245-XX-TP-SO.AR	15	31	0

Kopėčių angos turi būti atitvertos ir uždengtos varstomais dangčiais. Naudojamas kopėčias reikia saugiai statyti ir patikimai pritvirtinti 60 – 70° kampu. Išoriniai aptvarai turi būti tokio stiprumo, kad apsaugotu nuo kritimo.

Nuomojantis pastolius būtina reikalauti gamintojo instrukcijos lietuvių kalba, kur būtų aprašyta, kaip saugiai ir sveikatai nepavojingu būdu pastolius statyti, naudoti, keisti, ardyti, remontuoti ir gabenti. Naudojimo instrukcijoje turi būti aprašyta pastolių paskirtis ir planuojamas naudojimo būdas. Be to, joje turi būti aprašytas nenaudotinas, bet ir galimas naudojimas ir pritaikymas.

Pastolių naudinga apkrova neturi viršyti leistinos.

Darbininkai dirbantis ant pastolių turi būti aprūpinti apsauginiais diržais. Diržų prikabinimas prie pastolių konstrukcijų turi būti patikimas.

Neleidžiama kasti šlapio smėlio arba piltinio grunto nesutvirtinus iškasos sienelių. Statinio statybos vadovas privalo nuolat kontroliuoti darbus kasant labai drėgną ir šlapią gruntą.

Atliekant žemės kasybos darbus, būtina išsaugoti derlingąjį dirvožemio sluoksnį. Kasant komunikacijų tranšėjas per apželdintas teritorijas reikia kiek galima sumažinti kasamos teritorijos plotį. Iškastas gruntas, medžiagos ir judančios transporto priemonės privalo būti laikomos saugiu atstumu nuo iškasų. Kai reikia, privalo būti pastatyti tinkami aptvarai. Iš iškasų gruntas išmetamas ir sandėliuojamas ne arčiau kaip 0,5 m nuo jų krašto.

Visas iškastas gruntas tvarkingai supilamas išilgai iškasų kraštų, su sąlyga, kad ji netrukdyt eismui, priėjimui prie pastatų ir pan. Jei tai trukdo, tai gruntas išvežamas į laikiną sąvartą, o vėliau atvežamas užpylimui. Statybinės mašinos ir transporto priemonės leidžiama pastatyti, jomis dirbti arba važiuoti šalia iškasų (duobių, tranšėjų, griovių ir kt.) su nesutvirtintais šlaitais tokiu atstumu, koks nurodytas statybos darbų technologijos projekte.

Vykdamas mechanizuotus žemės sankasos paruosimo ir statybos darbus reikia ypatingai stebėti tas darbų vietas, kur tikėtinos grunto nuosliaužos bei nuogriuvos. Pavojingos vietos turi būti atitvertos ir pažymėtos atitinkamais įspėjamais užrašais. Dirbti tokiose vietose leidžiama tik po kasdienines darbų vadovo apžiūros.

Kelių tiesimo mašinas ir transporto priemonės leidžiama pastatyti, jomis dirbti arba važiuoti šalia iškasų (duobių, tranšėjų, griovių ir kt.) su nesutvirtintais šlaitais tokiu atstumu, koks nurodytas statybos darbų technologijos projekte.

Kai statybos darbų technologijos projekte nėra nurodytų atstumu, rekomenduojamas minimalus atstumas nuo iškasų šlaito krašto iki artimiausios statybinės mašinos atramos ar transporto priemonės nustatomas pagal lentelę.

Mažiausias tranšėjų be įeinamos zonos plotis				
Tipinis klojimo gylis t	Iki 0,70 m	Nuo 0,70 m iki 0,90 m	Nuo 0,90 m iki 1,00 m	Nuo 1,00 m iki 1,25 m
Mažiausias tranšėjos plotis b	0,30 m	0,40 m	0,50 m	0,60 m

Laikytis saugaus atstumo tarp tranšėjos kraštų ir statybos transporto priemonių, statybos mašinų, kėlimo mechanizmų ir t. t.

Dirbant iškasose, šuliniuose privalo būti imtasi reikiamų saugos priemonių, kurios užtikrintų: ramsčių, klojinių, šlaitų ir pylimų patikimumą; pašalintų darbuotojų, medžiagų arba daiktų kritimo, vandens prasiskverbimo pavojų; pakankamą visų darbo vietų vėdinimą, kad oras būtų nekenksmingas ir nepavojingas sveikatai; leistų darbuotojams išsigelbėti kilus gaisrui, taip pat prasiskverbus vandeniui ar kitoms medžiagoms;

Prieš pradėdant žemės darbus, privalo būti atlikti matavimai, kad būtų nustatytas ir pašalintas arba kiek įmanoma sumažintas požeminių kabelių ir kitų inžinerinių tinklų keliamas pavojus;

Iškasos privalo būti įrengtos taip, kad į jas būtų galima saugiai įeiti ir išeiti;

Esami veikiančios vidaus ir lauko inžineriniai tinklai statybos metu neturi būti pažeisti.

Esant reikalui nustatyti elektros tinklo trasai iki žemės darbų pradžios iškviešti skirstomųjų tinklų bendrovės atstovą. Kasinėjimo darbus elektros tinklų apsauginėje zonoje galima vykdyti tik gavus

Dokumento žymuo	Lapas	Lapų	Laida
SS2245-XX-TP-SO.AR	16	31	0

skirstomųjų tinklų bendrovės skyriaus leidimą žemės kasimo darbams.

Vykdamas visus darbus, būtina vadovautis galiojančiais normatyviniais dokumentais, teisiniais aktais bei projektu.

Jeigu kasant gruntą aptinkami brėžiniuose ar plane (geodezinėje nuotraukoje) nenurodyti inžineriniai statiniai, archeologinis paveldas ar kultūros paveldo objekto vertingosios savybės, darbai laikinai sustabdomi. Statinio statybos rangovas ar Statantis ūkio būdu statytojas (užsakovas) išsiaiškina, kam priklauso inžineriniai statiniai, pareikalauja iš naudotojų juos užfiksuoti brėžiniuose, suderina tolesnės žemės darbų vykdymo priežiūros tvarką ir leidžia tęsti darbus. Jei atliekant žemės darbus aptinkamas archeologinis paveldas ar kultūros paveldo objekto vertingųjų savybių, statinio statybos rangovas apie tai privalo pranešti savivaldybės paveldosaugos padaliniiui, o šis informuoja Kultūros paveldo departamentą. Šiuo atveju žemės darbai gali būti tęsiami Lietuvos Respublikos nekilnojamojo kultūros paveldo apsaugos įstatymo nustatyta tvarka.

Dangos pagrindo sluoksnių įrengimas

Dangos pagrindo sluoksnių sustiprinimo išsamosiomis medžiagomis su įvairių medžiagų priedais statybos darbų technologijos projekte turi būti numatyta maksimali kelio dangų įrengimo iš sustiprintų pagrindo sluoksnių technologinių procesų mechanizacija ir priemonės, apsaugančios darbininkus nuo pavojingų ir nuodingų medžiagų poveikio. Dirbant šiuos darbus, darbininkai turi būti priešvėjinėje pusėje nuo dirbančių įrenginių. Sustiprinant pagrindo medžiagas bituminėmis išsamosiomis medžiagomis darbininkai turi naudoti AAP. Darbo su bituminėmis medžiagomis vietoje turi būti tirpiklių (acetono, techninio spirito), švaresnio vandens, vazelino, neutralaus muilo ir vatos atsargos, reikalingos nuplovimui, netyčia jiems patekus ant odos, bei apsauginiai akiniai, respiratoriai.

Dangos sluoksnių įrengimas

Skaldos skirstytuvo darbui vadovauja paskirtas asmuo: arba darbuotojas, esantis ant skaldos skirstytuvo aikštelės, arba darbuotojas, esantis šalia skaldos skirstytuvo. Jo nurodymai privalomi visiems darbuotojams. Pirmas savivartis prijungiamas prie skaldos skirstytuvo, jam stovint. Vėliau savivarčiai prijungiami skirstytuvui važiuojant. Prijungimui vadovauja paskirtas darbuotojas. „Stop“ signalas privalomas visiems, jį gali duoti bet kuris darbuotojas, pastebėjęs kliūtį, gedimą ar galimą avariją. Paruošus paviršiaus apdorojimui kompleksą (autogudronatorių, skaldos skirstytuvą, tankinimo mechanizmą, savivartį), prieš pradėdamas važiuoti autogudronatoriaus vairuotojas privalo duoti garsinį signalą. Maksimalus komplekso greitis neturi būti didesnis už techniniuose pasuose gamintojo nurodytą greitį. Važiuojant kompleksui, darbuotojams draudžiama būti pavojingose zonose: tarp autogudronatoriaus ir skaldos skirstytuvo, tarp skaldos skirstytuvo ir savivarčio, tarp savivarčio ir tankinimo mechanizmo. Savivarčio automobilio vairuotojas prie skaldos skirstytuvo gražulo pravažiuoja tik gavęs paskirto darbuotojo signalą. Važiuodamas atbuline eiga prie skaldos skirstytuvo, vairuotojas turi įsitikinti, kad tarp savivarčio ir skaldos skirstytuvo nėra žmonių ir duoti signalą. Prisikabinęs prie skaldos skirstytuvo vilkimo įtaiso, vairuotojas, keldamas kėbulą, skaldę į bunkerį pila tik gavęs paskirto darbuotojo signalą.

Visi dirbantys su asfalto mase bei karštu bitumu turi dėvėti specialius apsauginius drabužius, termoizoliacines apsaugines pirštines, apsaugančią nuo karščio avalynę. Darbininkai, pilantys komponentus į bitumo kaitinimo katilą, aprūpinami apsauginiais akiniais ir respiratoriais. Emulsijos purkštuvų skirstymo įranga turi būti uždengta metaliniu dangčiu. Draudžiama atjungti purkštuvų žarną, esant spaudimui. Visi dirbantys su bitumu turi būti supažindinti su priešgaisrinės saugos taisyklių reikalavimais ir atitinkamai instruktuoti. Plėvelę sudarančios medžiagos gaminamos ir skirstomos tik dėvint kombinezonus, brezentines pirštines, apsauginius akinius ir dujų kaukes. Drabužiai turi gerai užsisėgti aplink kaklą, rankas ir kojas.

Apdailos darbai

Draudžiama iškrauti gelžbetoninius (betoninius) apdailos elementus ant šlaito krašto ar paviršiaus išverčiant iš savivarčio automobilio. Elementai iš transporto priemonės turi būti iškrauti kranu pagalba ir sukrauti iš anksto numatytose ir paruoštose sandėliavimo aikštelėse. Draudžiama atlikti sutvirtinimo ir apdailos darbus esant šlapiam ar sušalusiam šlaito paviršiui. Sutvirtinant (užpilant) šlaitų paviršius

Dokumento žymuo	Lapas	Lapų	Laida
SS2245-XX-TP-SO.AR	17	31	0

dirvožemiu, atliekant krūmų sodinimo darbus naudojamų rankinių darbo įrankių kotai turi būti lygūs, be šerpetų, patikimai įtvirtinti įrankyje. Sutvirtinant šlaitus ant pakopų ar šlaitų, kurie statesni kaip 20° turi būti įrengiami laiptai su turėklais iš vienos pusės arba lipynės. Nešant krovinius rankomis, laikytis Krovinių kėlimo rankomis bendrųjų nuostatų reikalavimų, pasirinkti laisvą, be kliūčių, lygų ir trumpiausią kelią. Nešant krovinius vienam paskui kitą vorele, reikia išlaikyti tokį atstumą, kad krisdamas krovinyš nekliudytų priekyje einančio.

Kelio apstatymo darbai. Eismo reguliavimas

Atliekant kelio apstatymo darbus (kelio ženklų, sijinių, lyninių atitvarų, bordiūrų pastatymas) darbuotojų saugai užtikrinti, eismui apriboti, darbo vieta aptveržiama vadovaujantis Darbo vietų aptvėrimo instrukcija. Sudarytą eismo reguliavimo planą darbų metu turi patvirtinti Lietuvos automobilių kelių direkcijos ir Lietuvos policijos atstovai.

Gręžiant grunte mažo skersmens skylės kelio ženklų atramoms kilnojamais rankiniais mechaniniais ar elektriniais grąžtais, būtina dėvėti nuo vibracijos rankas apsaugančias pirštines; gręžiant mechaniniu grąžtu naudoti klausos apsaugos priemones (ausines, kištukus).

Elektrinio grąžto pajungimui iš kilnojamų elektros stočių ar laikinų elektros skirstyklų naudoti tik grąžto techninėse sąlygose nurodyto skerspjūvio inventorinius, su nepažeista izoliavimo danga elektros kabelius, prailgintuvus ir jungtis, turinčius įvulinimo (įžeminimo) kontūrą. Draudžiama dirbti su elektriniais grąžtais lyjant ir po elektros oro linijomis. Draudžiama atlikti grunto gręžimo darbus esant lijudrai, plikšalai, škvalui.

Atliekant aikštelių, bordiūrų, atramų įrengimo darbus (betonavimo, kasimo, grunto užpylimo, lyginimo ir pan.) rankiniu būdu, įrankių kotai turi būti be šerpetų, neįskilę, patikimai įtvirtinti.

Draudžiama rankomis pakrauti ir iškrauti bordiūrus. Tam reikia naudoti įvairius kėlimo mechanizmus su replėmis. Bordiūrą nešti leidžiama tik dviem arba keturiems darbininkams, atsižvelgiant į svorį ir matmenis, naudojant specialias reples. Jį traukti ir vilkti žeme su kabliais draudžiama.

Jeigu kelio sankasos pločio neužtenka įrengti dvi priešingo eismo krypties juostas, eismo reguliavimui darbų ruože pastatomi du reguliuotojai, raudonos-žalios spalvos ženklais nurodantys leidžiamo eismo kryptį (arba šviesoforas). Tarp reguliuotojų turi būti abipusis vizualinis ar radijo-telefoninis ryšys.

Esant netipinėms darbų situacijoms, suderinus su užsakovu, sudaromas papildomo apstatymo ir apylankų darbų organizavimo projektas.

Nuo darbų pradžios Rangovas privalo pildyti darbų žurnalą.

6. Pagrindiniai darbo saugos reikalavimai

Visi darbai turi būti vykdomi pagal „Darboviečių įrengimo statybvietėse nuostatai“ keliamus reikalavimus;

Prieš pradėdant statybos darbus turi būti parengtas technologijos projektas, kuriame turi būti numatytos konkrečios darbo saugos ir sveikatos priemonės statybos metu, įvertinant specifinius reikalavimus statant suprojektuotus statinius (įvertinant ir specifinius reikalavimus dėl jų aukštingumo).

Saugos ir sveikatos priemonių statybvietėje koordinavimas.

Statytojas koordinuoja saugos darbus:

- paskirdamas koordinatorių;
- pasirūpindamas, kad koordinatorius rengtų susirinkimus (eiliniai saugos susirinkimai turi būti rengiami mažiausiai kas 14 dienų);
- pasirūpindamas, kad koordinatorius statybvietėje palaikytų ryšį asmeniškai.

Visais darbo saugos klausimais būtina vadovautis galiojančius darbo saugos dokumentais. Ypatingą dėmesį būtina atkreipti į tai, kad:

- Į statybos aikštelę draudžiama įleisti pašalinius asmenis;
- Visi asmenys, esantys statybvietėje, privalo dėvėti apsauginius šalmus;
- Pavojingos zonos būtų pažymėtos gerai matomais įspėjamaisiais ir draudžiamaisiais ženklais, o darbo vietos būtų gerai apšviestos;

Dokumento žymuo	Lapas	Lapų	Laida
SS2245-XX-TP-SO.AR	18	31	0

- Pažymimi evakuacinis kelias bei evakuaciniai išėjimai;
- Evakavimo keliai ir išėjimai turi būti neužstatyti bei atlaisvinti, kad bet kuriuo metu būtų galima nekliudomai jais naudotis;
- Daubos, tranšėjos, angos būtų aptvertos;
- Aptvarai, apsaugantys nuo kritimo iš aukščio, turi būti ne žemesni kaip 1,1 m, su porankiu viršuje, 0,15 m aukščio ištisine papėdės juosta apačioje ir 0,5 m aukštyje nuo pakloto paviršiaus - su viduriniu tašeliu, arba būtina naudoti kitas lygiavertes apsaugos priemonės.
- Keliamų gaminių prikabinimas bei pakėlimas būtų atliekamas patikrinta ir išbandyta įranga;
- Kėlimo mechanizmai nebūtų perkrauti;
- Statybvietėje turi būti vaistinė su vaistais, tvarsčių rinkiniu ir kitos pirmosios pagalbos priemonėmis (sudėtis turi atitikti Lietuvos respublikos sveikatos apsaugos ministro įsakymo „Dėl sveikatos priežiūros ir farmacijos specialistų kompetencijos teikiant pirmąją medicinos pagalbą, pirmosios medicinos pagalbos vaistinių ir pirmosios pagalbos rinkinių“ reikalavimus). Pirminės pagalbos rinkinį sudaro, ne mažiau kaip:

Medicinos pagalbos ir kitų priemonių pavadinimas	Kiekis	Paskirtis
1. Didelis sterilus tvarstis*, 10 cm x 12 cm	2 vnt.	
2. Karpomas pirmosios pagalbos pleistras*, 10 cm x 6 cm	8 vnt.	
3. Lipnus pleistras*, 2,5 cm x 5 m	1 vnt.	Tvarsčiui pritvirtinti
4. Neaustinės medžiagos servetėlė*, 20 cm x 30 cm	10 vnt.	
5. Palaikomasis trikampio formos tvarstis*	1 vnt.	Pažeistai viršutinei galūnei parišti
6. Palaikomasis tvarstis*, 6 cm x 4 m	3 vnt.	
7. Palaikomasis tvarstis*, 8 cm x 4 m	3 vnt.	
8. Pirmosios pagalbos žirkklės	1 vnt.	
9. Pirmosios pagalbos pleistro juostelės*	20 vnt.	
10. Plastikinis maišelis*, 30 cm x 40 cm	2 vnt.	
11. Sterilus akių tvarstis*	2 vnt.	
12. Sterilus nudegimų tvarstis, 40 cm x 60 cm	1 vnt.	
13. Sterilus nudegimų tvarstis*, 60 cm x 80 cm	1 vnt.	
14. Sterilus žaizdų tvarstis*, 10 cm x 10 cm	6 vnt.	
15. Speciali antklodė*, ne mažesnė kaip 140 cm x 200 cm	1 vnt.	Nukentėjusiajam paguldyti ir (ar) apkloti
16. Tinklinis cilindrinis galūnių tvarstis*, 4 m	1 vnt.	
17. Vidutinio dydžio sterilus tvarstis*, 8 cm x 10 cm	3 vnt.	
18. Vienkartinės medicininės nesterilios pirštinės*	4 vnt.	
19. Pirmosios pagalbos teikimo aprašymas arba Pirmosios pagalbos teikimo atmintinė	1 vnt.	
20. Rinkinio aprašas*	1 vnt.	Tvirtinamas ant dėžutės/spintelės durelių/ dangtelio vidinės pusės

- Gaminiai nebūtų perkeliama virš zonų už statybos aikštelės ribų (už tvoros), o taip pat virš zonų, kur yra žmonės;
- Nebūtų žmonių po keliamomis konstrukcijomis, medžiagomis ir zonose, kur jos gali nukristi;
- Nebūtų paliktos pakabintos konstrukcijos, medžiagos darbo pertraukų metu;
- Darbininkai turi būti praėję darbų saugos kursą ir gavę pažymėjimus;
- Darbininkai būtų aprūpinti specialia apranga ir individualios apsaugos priemonėmis pagal „Darbuotojų aprūpinimo asmeninėmis apsauginėmis priemonėmis nuostatai“;

Dokumento žymuo	Lapas	Lapų	Laida
SS2245-XX-TP-SO.AR	19	31	0

- Dirbantieji ant stogo darbininkai būtų aprūpinti apsauginiais diržais;
- Esamos laiptinės ir praėjimai nebūtų užkrauti statybinėmis medžiagomis;
- Tiršto rūko, lijdros ar perkūnijos metu, o taip pat esant vėjui stipresniam kaip 15 m/s, darbai ant stogo ir pastolių būtų sustabdyti;
- Ant stogo pavojingos zonos turi būti aptvertos, pakabinti įspėjamieji ženklai. Dirbti be aptvarų galima tik su saugos diržais, pritvirtintais statybos darbų technologijos projekte nurodytose vietose;
- Pavojingų zonų ribos arti judančių mašinų ir įrenginių dalių - 5 m nuo jų, jei gamintojo instrukcijoje nėra griežtesnių ar papildomų reikalavimų.
- Visi elektriniai mechanizmai, įrankiai būtų įžeminti;
- Prijungti elektrinius šildymo įrenginius gali tik elektromonteriai, turintys ne žemesnę kaip pradinę elektroaugos kvalifikaciją;
- Dirbant su skiediniais, turinčiais cheminių priedų, reikia naudotis guminėmis pirštinėmis ir apsauginiais akiniais;
- Dirbant su pjaustymo įrankiais reikia naudotis pirštinėmis ir apsauginiais akiniais;
- Dirbant su suvirinimo aparatu privaloma naudoti apsauginį suvirinimo skydelį, sunkiai degančias suvirintojo švarką, kelnes ir pirštines;
- Dirbant dažytojams su dažais ir glaistais, dėvėti apsauginius respiratorius;
- Elektros laidai neturi būti susiraizgę ir gulėti ant žemės;
- Iki statybos pradžios būtų parengtas statybos darbų technologijos projektas;
- Statybines atliekas draudžiama mesti iš pastato. Specialiai tam turi būti STOP juosta atitverta vieta, kad nesužeistų apačioje dirbančių žmonių;
- Draudžiama dėti montavimo įrangą ant sienų ar perdangų kraštų;
- Draudžiama kelti neteisingai užkabintus gaminius;
- Darbai aukštyje (5 m nuo žemės, perdengimo ar darbo pakloto paviršiaus ir didesniame aukštyje). Dirbti pavojingus (aukštalipio) darbus leidžiama tik darbuotojams, įgijusiems specialių žinių, turintiems praktinių įgūdžių ir atestuoties nustatyta tvarka.
- Pavojingose zonose leidžiama dirbti tik gavus paskyrą – leidimą.
- Prieš pradėdamas darbą, kranininkas privalo apžiūrėti kraną ir įsitikinti, kad jo techninė būklė tinkama darbui.
- Su kranu dirbantys ir jo nuolatinę priežiūrą atliekantys darbuotojai turi būti pasitikrinę sveikatą ir turėti galiojančią sveikatos priežiūros įstaigos gydytojų išvadą apie tinkamumą šiam darbui.
- Kranininkas kiekvieną kartą prieš keldamas krovinį, pakelti jį į 0,2–0,3 m aukštį ir įsitikinti stabdžių patikimumu bei sudaryti sąlygas stropuotojui patikrinti stropavimo teisingumą.
- Darbuotojus, atliekančius statybos montavimo darbus su kranais, supažindinti su darbų vykdymo projektu pasirašytinai.
- Krovinius užkabinti ir atkabinti, laikydamasis darbuotojų saugos ir sveikatos instrukcijų reikalavimų, stropavimo schemų.
- Draudžiama krovinių kėlimo priemonėmis kelti žmones.
- Krano veikimo zoną pažymėti įspėjamaisiais ženklais ir užtikrinti, kad joje nebūtų pašalinių asmenų atliekant krovinių kėlimo darbus.

Darbai naudojant mechanizmus

Kasant, transportuojant, iškraunant, išlyginant ir tankinant gruntą dviem ar daugiau savaeigėmis arba prikabinamomis kelių tiesimo mašinomis (skreperiais, greideriais, volais, buldozeriais ir kt.), judančiomis viena po kitos, tarp jų turi būti saugūs atstumai, nurodyti šiame plane. Jeigu darbui atlikti reikia, kad kelių tiesimo mašinų veikimo zonoje būtų darbuotojai, privaloma imtis tinkamų priemonių juos apsaugoti.

Dokumento žymuo	Lapas	Lapų	Laida
SS2245-XX-TP-SO.AR	20	31	0

Dirbant kelių (gatvių) tiesimo ir statybos mašinomis draudžiama:

- įlipti, išlipti iš mašinos jos eigos metu;
- dirbti esant atidarytomis kabinos durelėms;
- dirbti su išjungtu švyturėliu;
- dirbti krovinių kėlimo įrenginių veikimo zonoje;
- nepritaikytoje kabinoje vežti žmones;
- stovėti ant judančios mašinos laiptelio;
- palikti veikiančia mašina nuokalnėje;
- remontuoti esant įjungtam varikliui, kompresoriui ar esant oro slėgiui jungiamosiose žarnose.

Pagrindiniai saugos reikalavimai dirbant su rankine krūmapjove:

1. draudžiama dirbti be disko apsauginio gaubto, pratekant degalams
2. draudžiama dirbti neprisisegus krūmapjovės prie diržo;
3. draudžiama pjauti nematant pjovimo disko;
4. pjauti galima diskui sukantis didžiausiu greičiu;
5. dirbant tvirtai stovėti, kojas statyti pečių plotyje;
6. nevalyti disko veikiant varikliui;
7. nuolat stebėti, kad pavojingoje zonoje nebūtų pašalinių asmenų;
8. prieš pjaunant storesnius medelius išvalyti teritoriją apie juos;
9. pereinant nuo vieno medelio prie kito žiūrėti, kad diskas nesisuktų;
10. tankius medelius ir krūmus pradėti pjauti nuo retesnės vietos;
11. neišjungus variklio, nedėti krūmapjovės ant žemės.

Dirbant statybos mašinomis draudžiama:

1. įlipti, išlipti iš mašinos jos eigos metu;
2. dirbti su atviromis jos durelėmis;
3. dirbti kėlimo kranų veikimo zonoje;
4. stovėti ant veikiančios mašinos laiptelių;
5. palikti veikiančią mechanizmą be priežiūros;
6. palikti veikiančią mechanizmą įkalnėje/nuokalnėje, ant pylimų ir iškasų šlaitų;
7. remontuoti transporto priemonę, veikiant jos varikliui, kompresoriui, esant slėgiui jungiamosiose žarnose.

Dirbant buldozeriu:

1. perstumiant gruntą įkalnėn, būtina stebėti, kad verstuvo peilis neišmigytų į gruntą, draudžiama perstumti gruntą buldozeriais nuokalnėse arba įkalnėse, kurių nuolydis didesnis kaip 30° arba viršija nurodytą techniniame pase;
2. metant gruntą nuo verstuvo ant šlaito, buldozerio verstuvai neturi išsikišti užpylimo šlaito briaunos;
3. draudžiama keisti buldozerio važiuojimo kryptį esant įgilintam verstuvui;
4. nedirbti molinguose gruntuose lyjant.

Dirbant gręžimo įrenginiu:

1. prieš pradėdant gręžimo darbus, išsiaiškinti, ar darbų zonoje nėra požeminių komunikacijų (dujotiekio, vandentiekio, kanalizacijos ir kitų tinklų), kabelių. Nedirbti požeminių komunikacijų ir kabelių apsauginėje zonoje;
2. gręžimo įrenginys, įtaisytas virš gręžinio taško, turi būti griežtai horizontalioje padėtyje;
3. nuleidžiant gręžimo mašinos atramas, prie jų neturi būti žmonių;
4. jeigu atramos sminga į gruntą, po jomis reikia padėti padėklus. Nepastačius atramų, dirbti draudžiama;
5. prieš įjungiant grąžtą ir prieš važiuojant atbuline eiga būtina įjungti garsinį signalą;
6. pervvažiuojant pakeltu grąžtu darbo zonoje, reikia įsitikinti, kad užteks aukščio ir nebus užkliudyti statiniai ar laikini kabeliai.

Dokumento žymuo	Lapas	Lapų	Laida
SS2245-XX-TP-SO.AR	21	31	0

Dirbant autogreideriu:

1. kad autogreideris neapvirstų, draudžiama jam dirbti šlaituose, kurių nuolydis viršija autogreiderio pase nurodytą leistiną nuolydį;
2. važiuojant autogreideriu negalima leisti, kad kiti darbininkai trauktų iš po peilio įvairius daiktus: šaknis, vielą ir pan.;
3. jei verstuvas įgilintas į gruntą, negalima reguliuoti verstuvo pokrypį, keisti posūkio kampa;
4. važiuojant autogreideriu į kitą darbo vietą, verstuvą ir peilį reikia pakelti į transportavimo padėtį ir patikimai juos užfiksuoti.

Dirbant ekskavatoriumi:

1. ekskavatoriaus darbo aikštelė turi būti išlyginta, tvirtu pagrindu ir ne didesnio nuolydžio, negu nurodyta ekskavatoriaus pase. Jei ekskavatorius grimzta, būtina padėti paklotus;
2. dirbti po pakopų nuosvyromis ar kabančiais luitais (stogeliais) draudžiama. Pakopos aukštis neturi viršyti ekskavatoriaus maksimalaus kasimo aukščio;
3. dirbant ekskavatoriumi atbuliniu kastuvu draudžiama pasikasti po ekskavatoriaus atraminiu kontūru;
4. draudžiama pradėti dirbti be įspėjamojo garsinio signalo ir neįsitikinus, ar nėra žmonių ekskavatoriaus strėlės veikimo zonoje;
5. draudžiama statyti ekskavatorių nuogriuvos prizmės zonoje;
6. dirbti dviejose vienoje vertikalėje esančiose pakopose galima tik tada, kai atstumas tarp ekskavatorių ne mažesnis kaip 20,0 m;
7. kai vienoje pakopoje dirba du ir daugiau ekskavatorių artimiausias atstumas tarp jų turi būti ne mažesnis kaip didžiausių jų veikimo spindulių suma. Jei vienas jų arba abu yra draglainai reikia atsižvelgti įkaušo sėmimo spindulį;
8. jeigu gruntas purenamas smūginiais įtaisais, būtina ekskavatoriaus priekinį stiklą uždengti tinklu, 30 m zonoje neturi būti žmonių;
9. draudžiama ekskavatoriumi krauti negabaritinius krovinius: rąstus, luitus, lentas, gelžbetoninius gaminius ir kt.;
10. draudžiama po vikšrais ar ratais pakišti rąstus, akmenis ar kitus daiktus, siekiant ekskavatoriaus stabilumo;
11. kraunant gruntą, žmonėms draudžiama būti tarp ekskavatoriaus ir transporto priemonės;
12. kraunant gruntą į transporto priemonę ekskavatoriais, vairuotojui ir kitiems asmenims draudžiama būti kabinoje, nebent ji uždengta apsauginiu stogeliu.

Tankinant gruntą plūktuvais, sumontuotais ant savaeigių mechanizmų, reikia laikytis šių reikalavimų:

1. žmonės neturi būti arčiau kaip per 5 m nuo veikiančio plūktuvo;
2. mechanizmas neturi priartėti prie pylimo briaunos arčiau kaip per 3 m, o traktorius - arčiau kaip per 0,5 m, matuojant nuo vikšro.

Tankinat gruntą (savaeigiais, prikabinamais volais, pneumatinėmis vibravimo plokštėmis ar kt.), reikia laikytis šių reikalavimų:

1. veikiant plokštei negalima vibruojančios dalies liesti rankomis. Darbo pertraukų metu bei pereinant darbininkams iš vienos darbo vietos į kitą, vibravimo plokštė turi būti išjungta;
2. dirbant su kilnojamais vibruojančiais įrankiais, įrenginiais būtina dėvėti apsaugančias nuo vibracijos pirštines ir avalynę, darbo metu kas 50 min. daryti 5-10 min. pertraukas, kurių metu pasivaikščioti, pamankštinti rankas ir kojas, trumpinti darbo laiką;
3. pneumatinio įrankio žarnas darbo metu tempti ir lenkti draudžiama. Neleistina, kad jos liestųsi su lynais, elektros kabeliais ir suvirinimo elektra įrankių laidais, kuriuose yra įtampa, taip pat su deguonies, acetileno ir kitų dujų žarnomis. Žarnos išdėstomos taip, kad per jas nevažinėtų transportas ir nevaikščiotų žmonės;
4. pernešant, kilnojami pneumatiniai įrankiai, įrenginiai laikomi už rankenos; žarna turi būti

Dokumento žymuo	Lapas	Lapų	Laida
SS2245-XX-TP-SO.AR	22	31	0

- suvelytiota į žiedą. Draudžiama pernešti įrankį laikant už žarnos;
5. tankinimo mašinos važiuojant kietu pagrindu, vibravimo plokštė turi būti išjungta;
 6. tankinant volais, atstumas tarp volų turi būti ne mažesnis kaip 2 m;
 7. tankinant gruntą nereversiniais volais, neturinčiais atbulinio vaizdo veidrodžių, draudžiama važiuoti atbuline eiga.

Naudojant darbui elektrinius vibratorius reikia laikytis saugaus darbo su elektriniais kilnojama is įrankiais taisyklių ir nuostatų reikalavimų.

Išpurškiant autogudronatoriumi bitumines rišamąsias medžiagas ant dangos sluoksnių, būtina laikytis šių reikalavimų:

1. naudoti kvėpavimo apsaugos priemones;
2. pripildyti cisterną tik per filtrą, siurbliui dirbant mažais arba vidutiniais apsisukimais;
3. draudžiama pilti į cisterną karštą medžiagą, jeigu cisternoje yra vandens, tirpiklio ir pan.;
4. draudžiama skiesti rišamąją medžiagą cisternoje bei būti po pripildyta cisterna.

Išpilant bitumą draudžiama būti arčiau kaip per 10,00 m nuo autogudronatoriaus skirstomųjų vamzdžių.

Dirbant klotuvui ar skirstytuvui darbininkams draudžiama būti mašinos bunkeryje arba savivarčio automobilio kėbule.

Draudžiama lipti į savivarčio automobilio kėbulą, sutrikus asfalto masės iškrovimui.

Užstrigusią automobilio kėbule masę leidžiama iškrauti tik su specialiais grandikliais ar kastuvais ne trumpesniais nei 2,00 m kotais, darbininkui stovint ant žemės.

Kelio dangos tankinamos įvairių konstrukcijų volais. Darbui su volais vadovauja darbų vadovas.

Dirbant volu:

1. prieš pradėdamas darbą, mašinistas turi duoti signalą;
2. atstumas tarp dirbančių volų turi būti ne mažesnis kaip 5 m;
3. atstumas tarp prasilenkiančių volų- ne mažesnis kaip 1 m;
4. baigus darbą, apžiūrėtas ir nuvalytas volas pastatomas specialiai tam skirtoje vietoje.

Dirbant asfalto klotuvu:

1. prieš išskleidžiant bunkerį, nuleidžiant lyginimo plokštę ir prieš pradėdamas važiuoti, būtina garsiniu signalu įspėti aptarnaujančius darbininkus;
2. asfalto mišinį išpilti iš savivarčių į asfalto klotuvo bunkerį galima tik jam sustojus ir darbininkams pasitraukus į nepavojingą zoną. Užpakalinis savivarčio bortas atidaromas specialiais kabliais;
3. kelio darbininkas privalo stovėti ne arčiau kaip 1 m nuo asfalto klotuvo bunkerio, kad karštas asfalto mišinys nenudegtų;
4. kai asfaltas iš savivarčio kėbulo pilamas į klotuvo bunkerį, klotuvo mašinistas privalo žiūrėti, kad vairuotojas išpiltų asfaltą į bunkerį pagal klotuvo gamintojo instrukciją;
5. draudžiama asfalto klotuvo bunkerio šonus valyti jam judant. Išvertus mišinį, savivarčio kėbulą leidžiama valyti tik stovint ant žemės, su kastuvu, kurio kotas ne trumpesnis kaip 2,00 m. Draudžiama pasilipti ant savivarčio kėbulo jį valant;
6. kai asfaltas iš klotuvo bunkerio imamas semtuvais, darbininkas prie klotuvo turi priėti iš šono;
7. klotuvo darbo aikštelės, laipteliai turi būti švarūs ir neslidūs, stebėti, kad nebūtų tepalo, asfalto, šiukšlių;
8. volai neturi priartėti prie klotuvo arčiau kaip per 5,00 m;
9. keliant klotuvą ant tralo, kranų kabliai kabinami specialiose vietose, nurodytose klotuvo eksploatavimo instrukcijoje. Reguluoti keliamo klotuvo judėjimą galima virvių pagalba, draudžiama tai daryti rankomis;
10. keliant klotuvą ant tralo, draudžiama stovėti tarp tralo, kranų ir keliamo klotuvo;
11. užvažiuojant klotuvu ant tralo, trapo nuolydis neturi viršyti klotuvo pase nurodytą dydį. Draudžiama lyginti asfaltą priešais judantį volą.

Dokumento žymuo	Lapas	Lapų	Laida
SS2245-XX-TP-SO.AR	23	31	0

Pavojingų zonų šalia statinių ribos nustatomos:

Galimas krovinio kritimo aukštis, m	Mažiausias perkeliama (krentančio) krovinio nuolėkio atstumas, m	
	krovinio, perkeliama kranu,	daiktų kritimo nuo statinio atveju
	kritimo atveju	
iki 10	4	3,5
iki 20	7	5

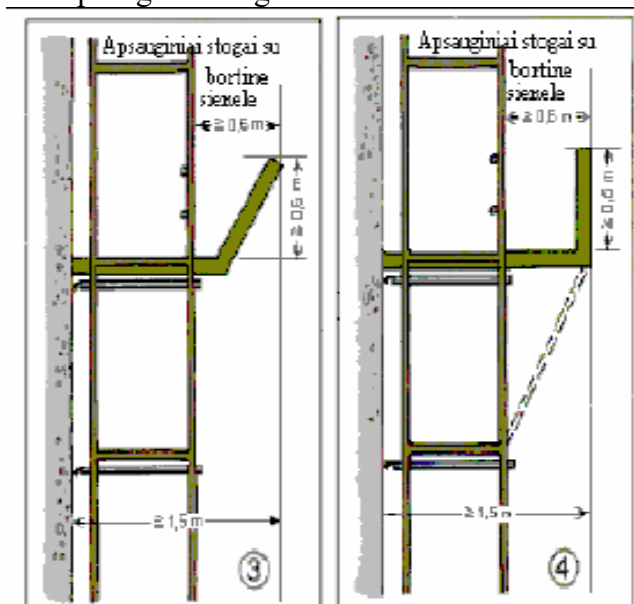
Judėjimo keliai, taip pat laiptai, pritvirtintos kopėčios, krovimo aikštelės bei platformos turi būti apskaičiuoti, išdėstyti ir tokių matmenų, kad pėstieji ir transporto priemonės galėtų saugiai judėti ir nekeltų pavojaus darbuotojams, esantiems šalia judėjimo kelių ir įrenginių.

Prieš statybos darbų pradžią ir darbų eigoje statybvietėje turi būti nustatomos pavojingos zonos, kuriose nuolat veikia ar gali veikti rizikos veiksniai. Šios zonos turi būti aptvertos apsauginiais aptvarais, kad kliudytų darbuotojams, neturintiems teisės patekti į tokias zonas.

Statybos teritorijoje turi būti pažymėti praėjimai, pravažiavimai, pavojingos zonos, įrengtas apšvietimas, įrengtos kolektyvines apsaugos priemonės.

Visi dirbantieji turi būti aprūpinti asmeninėmis apsaugos priemonėmis (šalmais, respiratoriais, ausinėmis, pirštinėmis, apsaugos akiniais ir t. t.).

Apsauginiai stogeliai:



Apsauginiai stogai

- Apsauginiai stogai prie pastolių turi būti mažiausiai 1,50 m pločio, o jų išorinė pusė išsikišusi už pastolio mažiausiai 0,60 m.
- Apsauginių stogų bortinės sienelės turi būti mažiausiai 0,60 m aukščio.
- Apsauginiai stogai prie aukštybinių statinių turi būti iš kryžmai sudėtų 24 x 4 cm lentų su 10 cm tarpu tarp jų sluoksnių

Apsauginiai tinklai

- Apsauginius tinklus išdėstyti betarpiškai po darbo vieta.
- Apsauginių tinklų akių plotis ne didesnis kaip 2,0 cm.

Triukšmo ir kitų kenksmingų veiksnių sumažinimo būdai statybos aikštelėje.

Esant 80 dB(A) ir didesniai triukšmui, reikia imtis saugos priemonių.

Triukšmo sumažinimas šaltinio vietoje arba jo kelyje iki darbuotojo. Darbo vietos turi būti pagrindinis triukšmo valdymo programų, įvertinančių tiek įrangą, tiek darbo vietos dizainą ir priežiūrą, tikslas.

Dokumento žymuo	Lapas	Lapų	Laida
SS2245-XX-TP-SO.AR	24	31	0

Ši tikslą gali padėti pasiekti įvairios inžinerinio valdymo priemonės, tarp kurių galima paminėti šias:

- a) šaltinio izoliavimą, pakeičiant jo vietą, atskiriant jį pertvara, slopinant vibraciją metalinėmis ar hidraulinėmis spyruoklėmis arba tampriomis atramomis;
- b) triukšmo sumažinimą šaltinio vietoje arba jo kelyje – naudojant pertvaras ir barjerus, slopintuvus ar duslintuvus išmetimo skleidimo vietoje arba sumažinant pjovimo, ventiliatoriaus ar smūgio greičius;
- c) prevencinę priežiūrą: kai dalys susidėvi, gali pakisti triukšmo lygis.

Rangovas privalo aprūpinti darbuotojus asmeninėmis apsaugos priemonėmis.

Rangovas privalo aprūpinti darbuotojus asmeninėmis apsaugos priemonėmis.

Kopėčios naudojamos pagal „Darboviečių įrengimo statybvietėse nuostatai“ keliamus reikalavimus; Kopėčios turi būti pakankamai tvirtos ir reikiamai prižiūrimos. Jos turi būti tinkamai naudojamos atitinkamose vietose ir pagal paskirtį;

Priešgaisrinė sauga statybos aikštelėje ir atliekant atskirus darbus.

Rangovas privalo užtikrinti gaisrinę saugą statybvietėje pagal Lietuvos Respublikos Statybos įstatymą ir „Darboviečių įrengimo statybvietėse nuostatai“ keliamus reikalavimus:

1. atsižvelgiant į statybos pobūdį ir statybvietės ypatybes, patalpų matmenis ir paskirtį, naudojamus įrenginius, fizines ir chemines naudojamų medžiagų savybes bei galimą didžiausią darbuotojų skaičių, privalo būti numatytas pakankamas kiekis reikiamų pirminių gaisro gesinimo priemonių ir, jei būtina, privalo būti įrengti gaisrinės signalizacijos įrenginiai;

2. gesinimo įranga, gaisrinės signalizacijos įrenginiai privalo būti tvarkingi ir veikiantys, reguliariai prižiūrimi ir tikrinami.

Nustatyta tvarka periodiškai turi būti atliekami pirminių gaisro gesinimo priemonių ir gaisrinės signalizacijos bandymai bei rengiami praktiniai užsiėmimai apmokant darbuotojus;

3. pirminės gaisro gesinimo priemonės privalo būti išdėstomos matomose ir prieinamose vietose, lengvai pasiekiamose bei paprastos naudoti.

Statybos aikštelėje prie buitinių patalpų, kur vyksta statybos darbai, gerai prieinamose vietose būtina įrengti priešgaisrinius postus (skydai su gesintuvais ir kitu priešgaisrinio inventoriu).

Pagal Bendrąsias gaisrinės saugos taisykles statybos darbų metu minimalus gesintuvų kiekis turi būti: 1000 m² pastato ploto 3 gesintuvai (4 kg) ir 2 gesintuvai (6 kg), ant pastolių kiekvienam aukštui 1 gesintuvas (4 kg). Statomo pastato plotas – 8145,75 m², aukštų skaičius – 2 vnt. Pastato viduje turi būti 24 gesintuvai (4 kg) ir 16 gesintuvai (6 kg) bei 2 gesintuvai ant pastolių po vieną kiekvienam aukštui.

Pirminės gaisro gesinimo priemonės privalo būti nustatyta tvarka paženklintos. Ženkilai turi būti patvarūs ir išdėstyti reikiamose vietose. Priešgaisrinei saugai reikalingų pravažiavimų minimalūs parametrai sklype. Privalo būti laisvas privažiavimas visą parą prie pastato spec. tarnyboms o taip pat paliktas reikiamas apsisukimo spindulys. Teritorijoje turi būti nustatytos medžiagų laikymo vietos, jos turi būti specialiai ženklinamos. Medžiagas ir žaliavas *privaloma* laikyti grupėmis pagal joms gesinti naudojamas priemones (vanduo, putos ir t. t.), taip pat pagal jų pavojingumą gaisro atžvilgiu. Teritorijoje turi būti išdėstomos pirminės gaisro gesinimo priemonės. Darbų atlikimo vietoje degių medžiagų kiekis neturi būti didesnis, negu reikia vienai darbo pamainai. Gretimų sklypų (statinių) priešgaisrinė sauga statybos metu. Laikytis visų privalomų priešgaisrinių reikalavimų dėl sklypo užstatymo ir saugaus atstumo tarp pastatų. Lengvai užsiliepsnojančios statybinės medžiagos negali būti sandėliuojamos arti pastato, prie jų turi būti įrengtas priešgaisrinis punktas su reikiamu inventoriu. Prieigose prie šių vietų turi būti atitinkami įspėjamieji užrašai arba ženklai. Statomose pastatuose draudžiama įrengti laikinus lengvai užsiliepsnojančių, degių skysčių ir dujų balionų sandėlius. Medžiagas ir žaliavas privaloma laikyti grupėmis pagal joms gesinti naudojamas priemones (vanduo, putos ir t.t.), taip pat pagal jų pavojingumą gaisro atžvilgiu. Privalo būti nustatytos rūkymo vietos. Ruberoido sandėliavimo patalpa nuo statomų pastatų turi būti ne arčiau kaip 24 m; Stogdengio darbo vietoje privalo būti ne mažiau kaip du avariniai išėjimai (laiptinės, kopėčios ir t. t.) ir gaisro gesinimo komplektas.

Gamtosaugos priemonės.

Darbų eigoje už tvarkomos teritorijos ribų išardytos arba apgadintos esamos dangos turi būti pilnai atstatytos pagal pirminę padėtį. Savavališkai kirsti medžius griežtai draudžiama. Visi statybos

Dokumento žymuo	Lapas	Lapų	Laida
SS2245-XX-TP-SO.AR	25	31	0

mechanizmai turi būti tvarkingi. Tepalų ir degalų nutekėjimai ir patekimas į gruntą kategoriškai draudžiamas. Taip pat draudžiama naudoti kitas medžiagas, kenksmingas aplinkai.

Nuo galimų pažeidimų apsaugomi medžiai, esantys arti kelių, statinių. Apie kamienus dedamos 2,0 – 2,5 m aukščio lentos ir sukalamos lentų karkasas arba suveržiamos viela.

Atliekant žemės kasybos darbus, būtina išsaugoti derlingąjį dirvožemio sluoksnį. Būtina kiek įmanoma sumažinti nuimamo augalinio sluoksnio plotą, o nuimtą saugoti būsimiems aplinkos tvarkymo darbams.

Statybos metu mažinant oro taršą privaloma laikytis:

- vengti atviros ugnies kaitinant bitumą, vandenį;
- naudoti mažiau toksinių medžiagų;
- valyti ir laistyti privažiuojamo kelius, aikšteles;
- mašinų varikliai privalo būti sureguliuoti taip, kad išmetamųjų dujų kiekis neviršytų leidžiamųjų normų;
- nedirbančios mašinos būtų su išjungtais varikliais.

Medžių augmenijos, dirvožemio ir kito iškasamo grunto išsaugojimo ir panaudojimo sąlygos

Vykiant statybos darbus neleidžiama (be suinteresuotų subjektų leidimo) kirsti ar perkelti medžių ar krūmų, kurių šalinimas/genėjimas/perkėlimas nėra numatytas projektiniuose sprendiniuose. Dalis medžių genimi, nupjaunant sausas ir matomumui bei transporto važiavimui/pėsčiųjų judėjimui trukdančias šakas. Medžiai esantys šalia darbų zonos turi būti apsaugomi lentomis, jei jiems yra pavojus darbų metu būti pažeistiems. Rangovo pareiga saugoti esamus medžius ir žaliąsias zonas statybvietyje. Jei, kuris nors medis ar žalioji zona buvo Rangovo sunaikinta ar pažeista, Rangovas privalo pakeisti pažeistą medį ar zoną lygiaverčiu buvusiam. Tranšėjos šalia esamų medžių, esant reikalui, kasamos su išramstymu, nepažeidžiant medžių šaknų. Nuimamas augalinis sluoksnis yra sandėliuojamas vėliau jį panaudojant žaliųjų zonų atstatymui. Perteklinis augalinis gruntas yra išvežamas į užsakovo nurodytą vietą. Taip pat išvežamas ir perteklinis gruntas. Paruošiamieji darbai vykdomi prieš įrengiant inžinerinius tinklus ar gatvių/takų konstrukciją. Kartu vykdyti paruošiamuosius ir žemės darbus draudžiama.

Atliekant statybos darbus Rangovas privalo garantuoti, kad nebūtų užterštas gruntinis vanduo (į gruntą nepatektų betono ar skiedinio likučiais bei rišamosios medžiagos ir t. t.).

Atstatomų dangų konstrukcija ir atstatomų ruožų ribos.

Išardyta danga atstatoma vadovaujantis šiomis taisyklėmis:

Šaligatvių danga atstatoma išardytame plote, o tais atvejais, kai nuo išardytos šaligatvio dalies iki jo krašto lieka ne daugiau kaip 0,5 m pločio juosta, danga atstatoma iki pat šaligatvio krašto, o jo pagrindas atstatomas tik išardytame plote; Sugadintas apželdintas plotas iš naujo apsėjamas.

Pranešimai apie įvykius darbe, nelaimingus atsitikimus pakeliui į darbą ar iš darbo

Nelaimingi atsitikimai ar įvykiai statybvietyje tiriami bei pranešama apie juos pagal Nelaimingų atsitikimų darbe tyrimo ir apskaitos nuostatuose nustatytą tvarką (2004-09-07, Nr. 136-4945).

Darbdavys turi informuoti kiekvieną darbuotoją apie jo pareigą nedelsiant pranešti apie įvykį darbe ar nelaimingą atsitikimą pakeliui į darbą ar iš darbo. Už tinkamą ragavimą papildomai atsakingas ir paskirtas saugos ir sveikatos koordinatorius.

Darbuotojas, nukentėjęs dėl įvykio darbe, nelaimingo atsitikimo pakeliui į darbą ar iš darbo, jeigu pajėgia, taip pat asmuo, matęs įvykį arba jo pasekmes, privalo nedelsdamas apie tai pranešti padalinio vadovui, darbdaviui atstovaujantiui asmeniui, įmonės darbuotojų saugos ir sveikatos tarnybai arba darbuotojų saugos ir sveikatos specialistui.

Darbdavys nedelsdamas suteikia dėl įvykio darbe nukentėjusiam darbuotojui pirmąją pagalbą, iškviečia greitosios medicinos pagalbos tarnybą, prireikus nuveža nukentėjusį darbuotoją į asmens sveikatos priežiūros įstaigą, organizuoja įvykio darbe tyrimą.

Darbdavys nedelsdamas telefonu, faksu ar elektroniniu paštu privalo pranešti atitinkamai teritorinei prokuratūrai, Valstybinės darbo inspekcijos teritoriniam skyriui ir vienam iš nukentėjusio darbuotojo šeimos narių (tėvui, motinai, vaikui, broliui, seseriai, sutuoktiniui arba asmeniui, su kuriuo bendrai gyvena neįregistravęs santuokos (toliau – šeimos atstovas), apie kiekvieną įvykį darbe ir

Dokumento žymuo	Lapas	Lapų	Laida
SS2245-XX-TP-SO.AR	26	31	0

nelaimingą atsitikimą pakeliui į darbą ar iš darbo, dėl kurio darbuotojas mirė, taip pat jeigu darbuotojas miršta dėl nesusijusios su darbu ligos arba sunkiai pakenkta darbuotojo sveikatai ar manoma, kad sunkiai pakenkta darbuotojo sveikatai. Darbdavys Valstybinės darbo inspekcijos teritoriniam skyriui išsiunčia pranešimą apie įvykį darbe.

Darbdavys nedelsdamas privalo pranešti apie įvykius darbe, kai darbuotojas patiria žalą sveikatai dėl:

1. statinio avarijos – Valstybinei teritorijų planavimo ir statybos inspekcijai prie Aplinkos ministerijos;
2. pavojingojo objekto, kitų objektų ar įrenginių avarijų, gaisro, sprogo – Priešgaisrinės apsaugos ir gelbėjimo departamentui prie Vidaus reikalų ministerijos;
3. avarijos, įvykusios vežant pavojingus krovinius, – Priešgaisrinės apsaugos ir gelbėjimo departamentui prie Vidaus reikalų ministerijos ir Valstybinei kelių transporto inspekcijai prie Susisiekimo ministerijos;
4. energijos tiekimo (elektros, šilumos, dujų, naftos ir jos produktų gamybos, perdavimo, paskirstymo) sutrikimo – Valstybinei energetikos inspekcijai prie Energetikos ministerijos;
5. įvykio darbe, įvykusio profesinio mokymo teikėjo mokiniui ar aukštosios mokyklos studentui per jo praktinį mokymą įmonėje, įstaigoje, organizacijoje ar kitoje organizaciniėje struktūroje ar dirbant pas darbdavį fizinį asmenį (toliau – įmonė), – atitinkamai mokymo įstaigai.

Asmens sveikatos priežiūros įstaiga, suteikusi medicinos pagalbą darbuotojui, nukentėjusiam dėl įvykio darbe, dėl kurio sunkiai pakenkta darbuotojo sveikatai arba darbuotojas miršta, apie įvykį nedelsdama telefonu, elektroniniu paštu ar faksu privalo pranešti Valstybinės darbo inspekcijos teritoriniam skyriui ir darbdaviui.

Apie įvykius darbe, nelaimingus atsitikimus pakeliui į darbą ar iš darbo, įvykusius ne įmonės teritorijoje dėl geležinkelio, vandens, oro transporto, automobilių, traktorių ar kitų savaeigių mašinų eismo saugumo taisyklių pažeidimo, eismo įvykį tirianti valstybės institucija ar įstaiga nedelsdama raštu praneša nukentėjusio darbuotojo darbdaviui. Jeigu dėl eismo įvykio sunkiai pakenkiama darbuotojo sveikatai arba darbuotojas miršta, darbdavys apie tai praneša Nuostatų 9 punkte nustatyta tvarka.

Pranešimai apie įvykius darbe, įskaitant mirtį darbe dėl ligos, Valstybinėje darbo inspekcijoje registruojami vyriausiojo valstybinio darbo inspektoriaus patvirtintos formos žurnale. Pranešimai apie nelaimingus atsitikimus pakeliui į darbą ar iš darbo registruojami darbdavio nustatyta tvarka.

Pirmosios medicininės pagalbos priemonės (vaistinėlės) su visa būtiniais pirmosios medicininės pagalbos medikamentais ir kitomis medicininėmis priemonėmis pastatomas buitinėse patalpose ir pagal darbų vadovus nurodytose darbo zonose.

Įvykus rimtam susižeidimui ar kitai rimtai traumai, nukentėjusiam pirmiausia vietoje pagal galimybes suteikiama pirmoji medicininė pagalba bei iškviečiama bendruoju pagalbos telefonu Nr. 112 greitoji medicininė pagalba ir nedelsiant apie įvykį pranešama teritorinei darbų saugos inspekcijai.

Statybvietėje nuolat turi būti pagrindinės pirmosios pagalbos priemonės ir darbuotojai, esant reikalui, galėtų jomis pasinaudoti. Šios priemonės turi būti visiems gerai matomose ir informaciniais ženklais paženklintose vietose, kuriose turi būti iškabinti ir gelbėjimo tarnybų telefonų numeriai.

7. Statybai reikalingi resursai

Pastato statybos metu elektros energijos šaltinis – nuo projektuojamo apskaitos skydo prieš tai įrengus skaitiklį arba įrengus laikiną statybos įvadą (skydą).

Statybos aikštelėje atvežamas ir pastatomas biotualetas. Ten kur važinės statybinė technika virš įrengtų inžinerinių tinklų privaloma uždengti g/b kelio plokštėmis.

Geriamasis vanduo turi atitikti higienos reikalavimus. Vienam žmogui pagal normas reikalingas poreikis yra 30 l/para. Statybos eigoje laikinas vandentiekis prijungiamas nuo esamų pastatų prieš tai suderinus su Statytoju ir įrengus skaitiklį. Buitinės nuotekos nuvedamos į šalia esančius miesto tinklus.

Laikinių inžinerinių tinklų pasijungimo taškai derinami su užsakovu ir inžinerinių tinklų savininkais. Įrengiamos laikinos buitinės patalpos: statybos vadovo patalpa, buitinės patalpos darbininkams,

Dokumento žymuo	Lapas	Lapų	Laida
SS2245-XX-TP-SO.AR	27	31	0

biotualetai, pasitarimų patalpa, apsaugos postas ir ratų plovimo punktas prie įvažiavimo į statybviētės teritoriją. Būtina įrengti administracines – buitines patalpas vadovaujantis normomis vienam dirbančiajam: statybos vadovui (inžinieriui) – 5m², drabužinės – 1,13m², prausyklos – 0,26m², džiovinimo patalpos – 0,2m², valgymo-poilsio patalpos – 1m², sušilimo patalpos – 0,1m² (bet ne mažesnė nei 8m²), tualetai – 1 unitazas 30-čiai žmonių (1,2x0,8 m).

8. Pagrindiniai statyboje naudojami mechanizmai ir transporto priemonės

Reikalavimai statybos įrangai ir transporto priemonėms nekeliama, bet statybos įranga ir transporto priemonės turi būti techniškai tvarkingos, pritaikytos darbui ir nekelti pavojaus aplinkai ir žmonėms, atitikti saugos ir sveikatos reikalavimus nurodytus „Darbo įrenginių naudojimo bendruosiuose nuostatuose“, techniniame reglamente „mašinų sauga“ bei STR 2.01.08:2003 „Lauko sąlygomis naudojamos įrangos į aplinką skleidžiamo triukšmo valdymas“.

Statyboje naudojami pagrindiniai mechanizmai ir jų kiekiai konkretizuojami statybos darbų technologijos projekte. Apytikslis elektros galingumo poreikis (įvertinus naudojimo koef.) statybinei įrangai, E= 20 kW.

Bendrieji reikalavimai statybos įrangai ir transportui:

Darbo įrenginiai privalo būti montuojami ar išmontuojami saugiai, atsižvelgiant į privalomas gamintojo pateiktą instrukcijų nuorodas.

Darbo įrenginiai, į kuriuos jų naudojimo metu galima žaibo iškrova, privalo būti apsaugoti nuo jos poveikio specialiais įtaisais ar kitomis priemonėmis.

Darbo įrenginiai, kurie yra mobilūs ar gali būti išmontuojami ir kurie yra suprojektuoti kelti krovinius, jų naudojimo metu privaloma užtikrinti įrenginio stabilumą, atsižvelgiant į būsimas sąlygas bei grunto charakterį.

Medžiagos, įrenginiai ir visos kitos darbo priemonės, kurios judėdamos gali pakenkti darbuotojų saugai ir sveikatai darbe, turi būti tinkamai ir patikimai pritvirtintos.

Elektros paskirstymo įrenginiai ir jų instaliacija turi būti suprojektuoti, įrengti ir naudojami taip, kad nesukeltų gaisro ir sprogimo pavojaus; darbuotojai turi būti apsaugoti nuo elektros srovės poveikio dėl tiesioginio ar netiesioginio prisilietimo.

Eil. Nr.	Pavadinimas	Našumas/Galia
1.	Mini ekskavatoriai vikšriniai (iki 0,25	32,0
2.	Ekskavatoriai vikšriniai (virš 1,0 m ³)	112,00
3.	Buldozeriai su vartomu peiliu (66 - 100 kW / 12 - 16 t)	99,00
4.	Asfalto frezos (nuo 0,45 iki 0,7 m)	95,00
5.	Asfalto frezos (nuo 0,7 iki 1,2 m)	209,00
6.	Asfalto frezos (virš 1,2 m)	421,00
4.	Ekskavatoriai ratiniai (nuo 0,5 iki 1,0 m ³)	97,00
8.	Ekskavatoriniai krautuvai (virš 60kW)	71,00
9.	Autogreideriai su nuveliavimu (virš 80 kW / virš 12 t)	135,00
10.	Grunto volai (virš 10 t - vieno būgno)	105,00
11.	Frontaliniai krautuvai (nuo 1,5 iki 3,5 m ³)	169,00
12.	Asfalto klotuvai (virš 5 m)	142,00
13.	Asfalto tiekimo mechanizmai	160,00
14.	Pneumovolai; HAMM; GRW10	98,00
15.	Asfalto volai (nuo 5 iki 10 t)	60,00
16.	Asfalto volai (virš 10 t)	100,00

Dokumento žymuo SS2245-XX-TP-SO.AR	Lapas	Lapų	Laida
	28	31	0

17.	Gudronatoriai su elektroniniu valdymu	235,00
18.	Polių gręžimo mašina	110,0

- skryščių komplektas - 2 vnt;
- statybinė gervė - 2 vnt;
- statybinių atliekų šalinimo rankovė - 2 vnt;

Elektrinė gervė, 12 voltų, 1360 kg., CE aprobuota., Viela: Ø 5 mm, ilgis 7 m, su kabliu. Gervės greitis: 300 cm/min., Vilkimo galia: 1360 kg, Įtampa: 12 V.

- perforatorius (0.75 kW) - 3 vnt;
- pjaustymo įranga (0.75 kW) - 2 vnt;
- suvirinimo aparatas (2,0 kW) - 1 vnt;

Suvirinimo tipas- MIG-MAG arba analogas. Suvirinimo srovės diapazonas- 35-260A. Suvirinimo srovė 200A/apkrova 25proc.(40C). Suvirinimo srovė 115A/ apkrova 60proc. (40C). 6 pozicijų srovės reguliavimas. 33V suvirinimo įtampa. 400V/3fazės tinklas. 16A saugiklis. Turi reguliuojamą taškinio virinimo režimą.

- oro kompresorius (1,3 kW) - 1 vnt;

Oro srautas (l/m) - 254, Bako talpa (l) – 100.

- betono siurblys (0.3 kW) - 1 vnt;

Išėja: 30 l/min., Horizontalaus padavimo ilgis: 40 m., Vertikalaus padavimo ilgis: 20 m., Minimalus vandens spaudimas: 2,5 bar., Talpa:150 l., pakrovimo aukštis: 910 mm.,

- bortinis automobilis - 2 vnt;

Kuro tipas: Dyzelinas, Variklio darbinis tūris, cm³: 11.1, Galia: 303 kW Bendras svoris, kg: 40000 Euro standartas: Euro 5, Nuosavas svoris, kg: 17000, Ašių skaičius: 4 ašys, Ratų formulė: 8x4, Ilgis, mm: 6.50; Plotis, mm: 2.45, Aukštis, mm: 1.50; Tūris, m³: 24.00.

- betono maišyklė (0.6 kW) - 2 vnt;

Įtampa: 230 V., Būgno talpa: 170 l., Maišomo skiedinio tūris: 130 l., Būgno apskų skaičius: 29,5 aps./min., Maišymo menčių skaičius: 2, Svoris, kg: 70.

- daugiafunkcinis mini krautuvas - 1 vnt;
- pastoliai - 1 vnt;
- vibro plūktuvas - 3 vnt;

Techniniai duomenys: Darbinis svoris 63 kg, Vibravimo dažnis 12 Hz, Darbinis greitis apie 15-18m/min., Variklis Honda GX100 4-taktis, Užvedimas rankinis starteris, Kuras bešvinis benzinas, Galingumas 2,2 kW, Pado išmatavimai 330x230 (280) mm, Kuro sunaudojimas apie 0.8 l/val.

- optinis nivelyras - 2 vnt;
- statybinis keltuvas (0,75 kW) - 2 vnt;

E - apytikslis elektros galingumo poreikis statybinei įrangai, kW;

E_{g1} = perforatorius (2,25kW);

E_{g2} = pjaustymo įranga (1,5 kW);

E_{g3} = suvirinimo aparatas (2,0 kW);

E_{g4} = oro kompresorius (1,3 kW);

E_{g5} = betono siurblys (0,3 kW);

E_{g6} = betono maišyklė (1,2 kW);

E_{g7} = statybinis keltuvas (1,5 kW);

$E=2,25+1,5+2,0+1,3+0,3 + 1,2+1,5= 10,05$ kW.

Kadangi visi statybiniai įrenginiai nebus naudojami vienu metu tai elektros poreikis bus ženkliai mažesnis. Įvertinus naudojimo koef. Elektros poreikis apie 10 kW, t.y. mažesnis nei numatytas statiniui, todėl statybinio skydo pajungimo vieta atitinka projektinę.

Išvardinti pagrindiniai mechanizmai ir jų kiekiai konkretizuojami statybos darbų technologijos projekte.

Dokumento žymuo SS2245-XX-TP-SO.AR	Lapas	Lapų	Laida
	29	31	0

Statybvietėje naudojama įranga privalo atitikti STR 2.01.08:2003 „Lauko sąlygomis naudojamos įrangos į aplinką skleidžiamo triukšmo valdymas“.

Darbo įrenginiai privalo būti montuojami ar išmontuojami saugiai, atsižvelgiant į privalomas gamintojo pateiktą instrukcijų nuorodas.

Darbo vietose naudojamos darbo priemonės turi atitikti darbuotojų saugos ir sveikatos reikalavimus, nustatytus socialinės apsaugos ir darbo ministro patvirtintose Darbo įrenginių naudojimo bendruosiuose nuostatuose, kituose darbuotojų saugos ir sveikatos norminiuose aktuose bei turi būti naudojamos, kaip nurodyta darbo priemonių gamintojo dokumentuose.

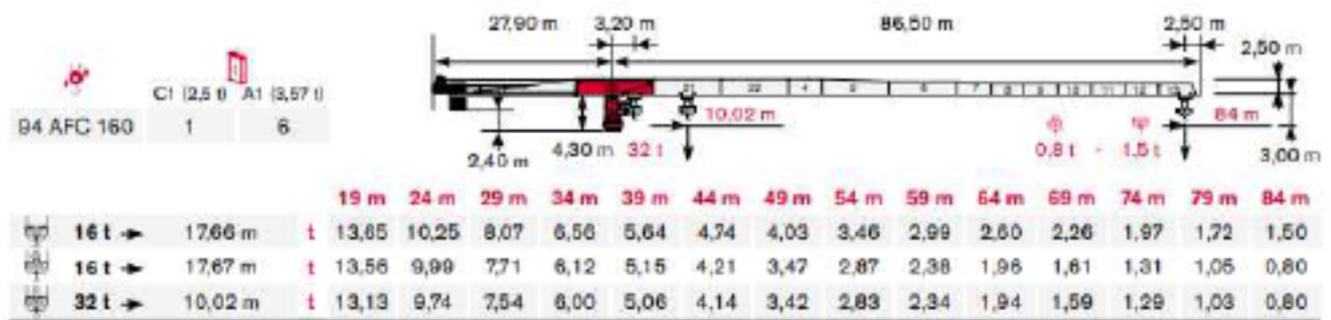
Darbo įrenginiai, į kuriuos jų naudojimo metu galima žaibo iškrova, privalo būti apsaugoti nuo jos poveikio specialiais įtaisais ar kitomis priemonėmis.

Darbo įrenginiai, kurie yra mobilūs ar gali būti išmontuojami ir kurie yra suprojektuoti kelti krovinius, jų naudojimo metu privaloma užtikrinti įrenginio stabilumą, atsižvelgiant į būsimas sąlygas bei grunto charakterį.

Medžiagos, įrenginiai ir visos kitos darbo priemonės, kurios judėdamos gali pakenkti darbuotojų saugai ir sveikatai darbe, turi būti tinkamai ir patikimai pritvirtintos.

Elektros paskirstymo įrenginiai ir jų instaliacija turi būti suprojektuoti, įrengti ir naudojami taip, kad nesukeltų gaisro ir sprogimo pavojaus; darbuotojai turi būti apsaugoti nuo elektros srovės poveikio dėl tiesioginio ar netiesioginio prisilietimo.

Kėlimo kranų saugus naudojimas. Vėdinimo įrenginių, gelžbetoninių, denginio, sienų konstrukcijų bei kitų medžiagų padėklų tiekimui bus naudojamas bokštinis kranas (Terex CTT 561 arba kt.):



Vadovaujantis Kėlimo kranų naudojimo taisyklėmis, kranų savininkas privalo užtikrinti, kad per visą naudojimo laiką kranai būtų tinkamai techniškai prižiūrėti, ir atsako už tai, kad būtų palaikoma reikiama jų techninė būklė, kraną valdyti gali tik atitinkamą kvalifikaciją turintis žmogus.

Visi kėlimo mechanizmai, kėlimo reikmenys, jų sudedamosios dalys, tvirtinimai, atramos turi būti reikiamai suprojektuoti, pastatyti ir naudojami pagal paskirtį.

Mechanizmai nuolat prižiūrėti, tikrinami ir reguliariai bandomi remiantis įstatymais ir norminiais teisės aktais. Kėlimo mechanizmą gali aptarnauti tik atitinkamai apmokyti darbuotojai, ant mechanizmų matomoje vietoje turi būti nurodytas didžiausias leistinas apkrovos dydis - keliamoji galia. Kėlimo darbai turi būti vykdomi pagal Kėlimo kranų naudojimo taisykles ir Statybinių keltuvų naudojimo taisyklėmis.

Prieš pradėdamas naudoti kraną, krano savininkas turi sudaryti sutartį dėl jo techninės būklės tikrinimo su viena jo paties pasirinkta įgaliota įstaiga ir, po techninės būklės patikrinimo gavęs šios įstaigos išvadą, kad kranas yra tinkamas saugiai naudoti, įregistruoti kraną Potencialiai pavojingų įrenginių valstybės registre Potencialiai pavojingų įrenginių valstybės registro nuostatų, patvirtintų Lietuvos Respublikos Vyriausybės 2002 m. gegužės 9 d. nutarimu Nr. 645 „Dėl Potencialiai pavojingų įrenginių valstybės registro įsteigimo ir Potencialiai pavojingų įrenginių valstybės registro nuostatų patvirtinimo“, nustatyta tvarka.

9. Statybos trukmė

Statybos darbų trukmė nustatyta, atsižvelgiant į suspaustas darbų vykdymo sąlygas, dalis darbų bus vykdoma rankiniu būdu, naudojant tikrai „mažosios mechanizacijos“ priemones. Kadangi nėra aiškus būsimas Rangovo galimybės t. y. koks darbininkų skaičius (bei užsakovo su Rangovu susitarimo sąlygos

Dokumento žymuo	Lapas	Lapų	Laida
SS2245-XX-TP-SO.AR	30	31	0

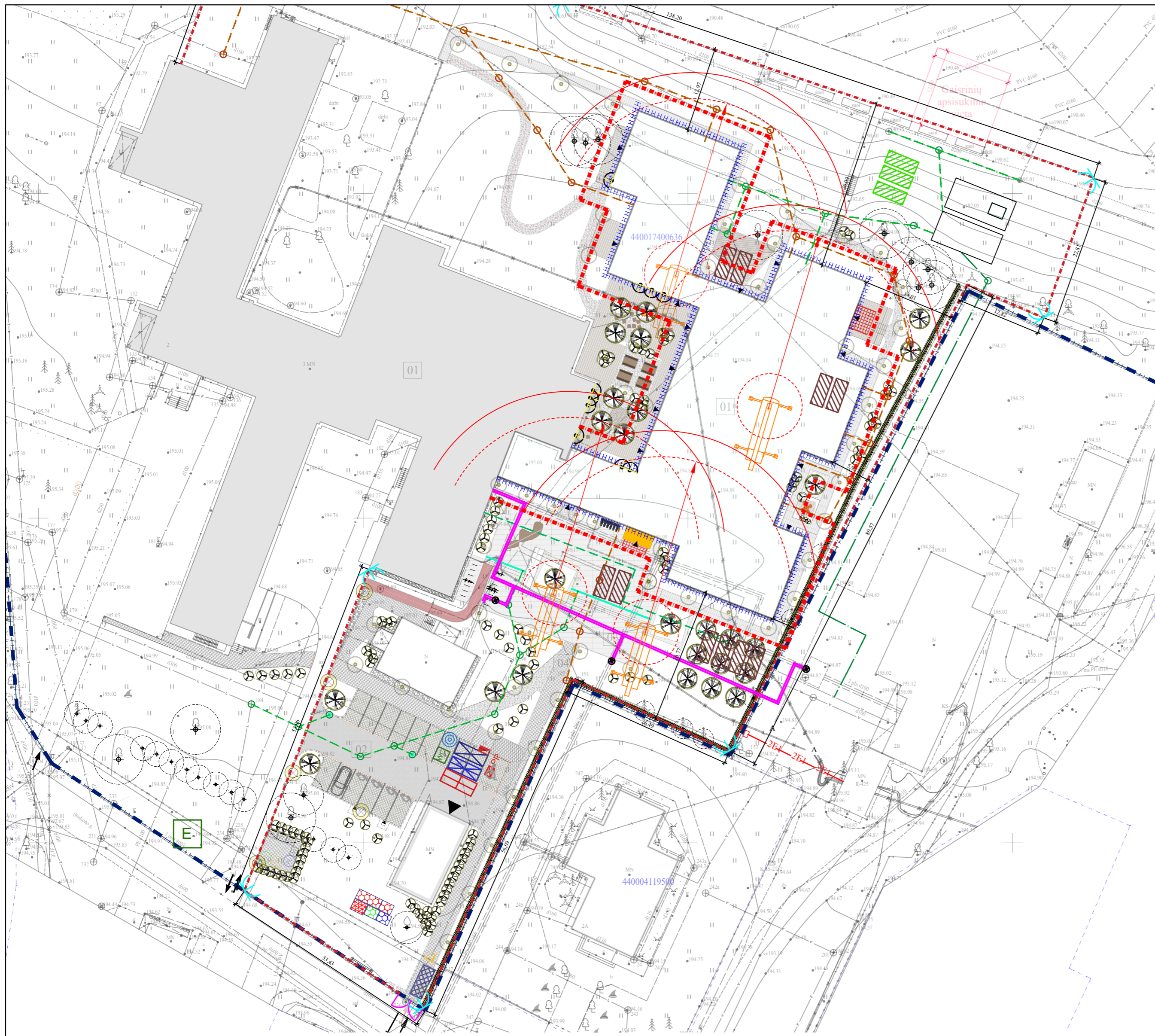
bei sutartiniai grafikai), todėl pateikiamos preliminarus grafikas. Priimta statybos darbų trukmė 24 mėnesių. Darbai vykdomi viena pamaina.

Eil. Nr.	Darbų pavadinimas	Statybos darbų trukmė		
		1 mėn.	2 mėn. – 23 mėn.	24 mėn.
1.	Paruošiamieji darbai	—		
2.	Pagrindiniai darbai	_____		
3.	Baigiamieji darbai	—		

Statinio konservavimo darbai atliekami (jei numatoma ilgesnė kaip 3 mėnesių Statybos sustabdymo trukmė). Statinio konservavimo darbai turi būti atlikti per 30 kalendorinių dienų nuo Statybos sustabdymo, išskyrus atvejus, kai statinio konservavimo darbams pirkti, taikant viešųjų pirkimų įstatymą, konservavimo projekte numatytas ilgesnis šių darbų atlikimo terminas. Statytojas atlieka statinio konservavimo darbų techninę priežiūrą vadovaudamasis statybos techniniu reglamentu STR 1.06.01:2016 „Statybos darbai. Statinio statybos priežiūra“. Statytojas atsako už užkonservuoto statinio priežiūrą iki jo Statybos atnaujinimo. Statytojas, neužtikrinęs statinio konservavimo darbų atlikimo Aprašo nustatyta tvarka, atsako už nelaimingus atsitikimus statybvietėje, aplinkos taršą iš statybvietės, taip pat už avarijas ir statinio konstrukcijų deformacijas sustabdžius statybą pagal Lietuvos Respublikos įstatymus.

Pastaba: Tikslų medžiagų sandėliavimo, atvežimo į statybos aikštelę, darbų eiliškumas, pateikiamas statybos rangovo parengtame technologiniame projekte suderinusi su užsakovu. Ji gali koreguoti arba dalinai keisti statybos organizavimo aprašyme priimtus sprendimus, jei tai nepakenks darbų kokybei bei nepažeis darbo saugos reikalavimų.

Dokumento žymuo	Lapas	Lapų	Laida
SS2245-XX-TP-SO.AR	31	31	0



STATINIŲ SĄRAŠAS

Statinio nr.	Statinio pavadinimas	Statybos rūšis
01	Moklo paskirties pastatas (Vidurinė mokykla)	Statinio rekonstravimas
02	Kiti inžineriniai statiniai (automobilių stovėjimo aikštelė)	Naujo statinio statyba
03	Kiti inžineriniai statiniai (kiemo aikštelė)	Naujo statinio statyba
04	Kitos paskirties inžineriniai statiniai (takas)	Naujo statinio statyba

SUTARINIAI ŽYMĖJIMAI

- Sklypo riba
- Esamas mokslo paskirties pastatas
- Mokslo paskirties pastato dalis po rekonstravimo
- Esamas įvažiavimas į sklypą
- Esami jėgimai į sklypą
- Numatomas jėgimas į sklypą
- Numotomi jėgimai į pastatą
- Įvažiavimas į garažą
- Lauko inžineriniai tinklai**
- Lauko šilumos trasa**
- G/b šulinys su atjungimo sklendėmis
- Šilumos tinklai
- Šilumos tinklų apsaugos zona
- Lauko vandentiekio ir nuotekų tinklai**
- Vandentiekio tinklai
- Vandentiekio tinklų apsaugos zona
- Buitinių nuotekų tinklai
- Buitinių nuotekų tinklų apsaugos zona
- Paviršinių nuotekų tinklai
- Paviršinių nuotekų tinklų apsaugos zona
- Lauko elektros tinklai**
- KS/KAS-1 Projektuojama įvado spinta
- zEI Projektuojami kabeliai (2xAl 4x140), vamzdžiuose (2xPE d110, klojami uždaru būdu).
- Demontuojami kabeliai (R-425-KS-199, ABB 4x120, ABB 4x95)

SO sutariniai ženklai:

- Įvažiavimas į statybvietę su apsaugos postu
- Laikina tvora (jrengiamas nekasant grunto)
- Pastolių pastatymo vieta (darbų vykdymo zona) su apsauginiu tinklu apsaugai nuo krentančių medžiagų. Viršutiniame aukšte įrengiama apsauga nuo kritulių tarp pastolių ir parapetų;
- Priešgaisrinis postas
- Laikinos buitinės patalpos
- Sanitarinės patalpos
- Laikinos sandėliavimo vietos
- Ratų plovimo punktai
- Perdurti tinkamų atliekų konteineris
- Perdurti netinkamų atliekų konteineris
- Pavojingų atliekų konteineris
- Inertinių atliekų konteineris
- Komunalinių atliekų konteineris
- Biotualetai
- Apšvietimo stulpai (statomi nekasant grunto)
- Įvažiavimas / išvažiavimas, transporto judėjimo kryptys
- Rūkyimo vieta
- Informacinis stendas
- Laikinas elektros skydas
- Stogelis
- Kranas (*rekomenduojamą tipą žr. aiškinamajame rašte)
- Kranas* įvažiavimo ir išvažiavimo kelias, taip pagrindinis žaliavų pristatymo kelias (vienu metu dirba [naudojamas] vienas kranas)
- Krano* darbo zona, su posūkio ribotuvu
- Krano* pavojinga zona, būtina paženklinti
- Evakuacijos vieta
- Laikina grunto sandėliavimo vieta
- Pavojingos zonos riba
- Pirmosios medicininės pagalbos patalpos, vaistinės vieta

- Pastabos:**
- Ten kur važinės sunkusis transportas esamus inžinerinius tinklus privaloma uždengti g/b kelio plokštėmis, sprendiniai turi būti suderinti su inžinerinių tinklų savininkais;
 - Prie judėjimo kelių ir šaligatvių laikina tvora įrengiama su stogeliu;
 - Transporto priemonių atstumas nuo tranšėjų numatomas pagal galiojančius teisės aktus. Pastebėjus tranšėjos deformacijas transporto priemonė privaloma patraukti nuo šlaito ir papildomai šlaitą sutvirtinti;
 - Vykdam darbus esamų inžinerinių tinklų apsaugos zonose, prieš darbų pradžią būtina iškiesti, tuos inžinerinius tinklus prižiūrinčios organizacijos atstovus;
 - Prie esamų inžinerinių tinklų grunto kasimo darbai atliekami rankiniu būdu;
 - Statybvietė įrengiama sklypo ribose, norint sandėliuoti statybines medžiagas kitiems savininkams priklausančioje žemėje rangovinė organizacija privalo gauti raštišką sutikimą;
 - Vykdam darbus kelio zonoje privaloma pasatyti laikinus kelio ženklus, prieš tai suderinus su kelių policija, pagal KET;
 - Dirbantįje kelio zonoje privalo būti apšviškė ryškias liemenes su šviesą atspindinčiais atšvaitais;
 - Baigus darbus atstatomas visos sugadintos dangos į pradinę padėtį;
 - Įrengiant inžinerinius tinklus jų susikirtimo vietose darbus vykdyti uždaru būdu, miško zonoje tinklai klojami uždaru būdu;
 - Darbininkai dirbantys ant stogo krašto privalo būti su apsauginiais diržais, kurie pritvirtinami prie tvirtu pagrindo;
 - Negalima sandėliuoti statybinių medžiagų ant inžinerinių tinklų;
 - Laikinas elektros prisijungimas numatomas nuo transformatorinės, prieš tai gavus prisijungimo sąlygas;
 - Laikinas vandentiekis prijungiamas nuo vandentiekio tinklų gavus prisijungimo sąlygas;
 - Darbai turi būti vykdomi, užtikrinant „Kėlimo kranų naudojimo taisyklėms“ reikalavimus;
 - Dirbant su kranu (ar atsiradus kitai pavojingai zonai) už statybvietės aptvėrimo privalo dalyvauti reguliuotojas ir esant poreikiui pašalinis asmenis nukreipti saugiu taku;
 - Nesandėliuoti statybinių medžiagų ir kitų įrenginių (tarp jų ir laikinos tvoros), nestatyti transporto priemonių (tarp jų ir kranų), laikinų statinių ir įrenginių prie medžių arčiau kaip 1 m nuo medžių lajų projekcijų, bet ne arčiau kaip 3 m nuo kamieno ir 2 m nuo krūmų;
 - Nesandėliuoti degių medžiagų arčiau kaip 10 metrų nuo medžių kamienų ir krūmų;
 - Įrengti laikiną medžių ir krūmų aptvėrimą.

0	2024-04-	Leidimui, konkursui ir statybai	
Laida	Išleidimo data	Laidos statusas, keitimo priežastis (jei taikoma)	
Kval. Patv. Dok. Nr.		UAB „Synergy Solutions“ Daugėškio g. 32, LT-09300 Vilnius, Tel. +370 699 19 282, info@ss-exp.com	Statinio projekto pavadinimas Moklo paskirties pastato, V. Siromklės g. 2, Nemėžio k., Vilniaus r. sav., rekonstravimo projektas
	Pareigos	Vardas, Pavardė	Parašas
	25749	SPV	Tomas Kazlauskas
	24641	SPDV	Artūras Čekius
			Statinio numeris ir pavadinimas XX – Visi statiniai
			Dokumento pavadinimas
			Statybvietės planas
			Mastelis
			Laida
			1:500
			0
			Lapas
			Lapų
LT	Statytojas Vilniaus rajono savivaldybės administracija		Dokumento žymuo SS2245-XX-TP-SO-B.01
			1
			1